

Predlagatelj:
MARJAN POLJŠAK
ŽUPAN OBČINE AJDOVŠČINA

Datum: 23.05.2012

OBČINSKI SVET OBČINE AJDOVŠČINA

ZADEVA: SKLEP O DOLOČITVI NOTRANJIH IGRALNIH POVRŠIN V OTROŠKEM VRTCU AJDOVŠČINA

GRADIVO PRIPRAVIL: Oddelek za družbene dejavnosti, Katarina Ambrožič

PRISTOJNO DELOVNO TELO

OBČINSKEGA SVETA: Odbor za družbene zadeve

Predlagam, da Občinski svet Občine Ajdovščina na **17. redni seji dne 31.05.2012 obravnava in sprejme:**

PREDLOG SKLEPA:

Na podlagi 10. člena Pravilnika o spremembah in dopolnitvah Pravilnika o normativih in minimalnih tehničnih pogojih za prostor in opremo vrtca (Uradni list RS, št. 47/10) in na podlagi 33. člena Statuta Občine Ajdovščina (Uradno glasilo, št. 7/99, Uradni list RS, št. 2/02, 41/05 in 92/05) je Občinski svet Občine Ajdovščina na 17. redni seji dne _____ sprejel

**SKLEP O DOLOČITVI NOTRANJIH IGRALNIH POVRŠIN
V OTROŠKEM VRTCU AJDOVŠČINA**

1. V Otroškem vrtcu Ajdovščina, za območje občine Ajdovščina, znašajo notranje igralne površine, ki se zagotovijo v šolskem letu 2012/2013: 3 m² na otroka za otroke do drugega leta starosti, 2,6 m² na otroka za otroke od drugega do tretjega leta starosti in 1,75 m² na otroka za otroke od tretjega leta starosti do vstopa v šolo.

2. Sklep ne velja za prostore vrtca, ki so urejeni v stavbah, ki niso grajene namensko za vrtec.

3. Ta sklep se prične veljati, ko nanj da soglasje minister, pristojen za področje predšolske vzgoje.

Številka:

Datum:

ŽUPAN
Marjan POLJŠAK s.r.

OBRAZLOŽITEV:

1. Pravni temelj in ocena stanja na področju, ki ga sklep ureja:

Pravni temelj za sprejem predlaganega sklepa je 10. člen Pravilnika o spremembah in dopolnitvah Pravilnika o normativih in minimalnih tehničnih pogojih za prostor in opremo vrtca (Uradni list RS, št. 47/10), ki daje lokalni skupnosti možnost, da lahko za vrtece, ki ne bi mogli sprejeti vseh vpisanih otrok, določi manjšo notranjo igralno površino na otroka, kot to določa 19. člen Pravilnika o normativih in minimalnih tehničnih pogojih za prostor in opremo vrtca (Uradni list RS, št. 73/00, 75/05, 33/08, 126/08 in 47/10).

2. Razlogi za sprejem ter cilji in rešitve sklepa:

Občina Ajdovščina vse od sprejetja sprememb Zakona o vrtcih v letu 2008, ki je omogočil brezplačno vključitev v vrtec za drugega in vsakega naslednjega otroka pa tudi zaradi povečane rodnosti, beleži povečan vpis otrok v vrtec. Vrtec ima trenutno 56 oddelkov – 42 v Občini Ajdovščina in 14 v Občini Vipava. V šolskem letu 2012/2013 se je na novo vpisalo v vrtec 240 otrok (skupaj je za 1.9.2012 v vrtec vpisanih 1012 otrok). To so pretežno otroci prvega starostnega obdobja. Število vseh vpisanih otrok v vrtec znaša 1012. To pomeni dve dodatni skupini več v občini Ajdovščina (s septembrom 2012 naj bi bilo oddelkov 44) in ena dodatna skupina več v občini Vipava (s septembrom 2012 naj bi bilo oddelkov 15).

Poleg povečanega vpisa, ki terja od občin, da v relativno kratkem času uspejo zagotoviti dovolj vrtčevskih prostorov, pa je država s Pravilnikom o normativih in minimalnih tehničnih pogojih za prostor in opremo vrtca določila še, da je s 1.9.2010 potrebno v vrtcih zagotoviti praviloma 4m², vendar ne manj kot 3m² notranje igralne površine na otroka. V notranjo igralno površino se šteje vsa površina namenjena vzgojnim dejavnostim otrok v stavbi vrtca, npr. igralnica, dodatni prostor za dejavnosti otrok in osrednji prostor. Osnova za izračun igralne površine je 22 otrok na oddenek. Če so prostori vrtca urejeni v nenamenskih stavbah (v stavbah šole, dijaškega doma), mora biti igralna površina tolikšna, da je za enega otroka na voljo najmanj 1,5 m².

Po prehodnih določbah Pravilnika je možno, da občina ustanoviteljica za vrtce, ki zaradi zagotovitve normirane notranje igralne površine, ne bi mogli sprejeti vseh vpisanih otrok, sprejme sklep o manjši notranji igralni površini, vendar ne manjši od 3 m² na otroka za otroke do drugega leta starosti, 2,6 m² na otroka za otroke od drugega do tretjega leta starosti in 1,75 m² na otroka za otroke od tretjega leta starosti do vstopa v šolo. K sklepu si mora pridobiti soglasje ministra, pristojnega za področje predšolske vzgoje. Odstopanje od normativa lahko traja najdlje do 1. septembra 2013, soglasje ministra, pristojnega za področje predšolske vzgoje, pa mora občina ustanoviteljica za vsako šolsko leto pridobiti posebej. Minister, pristojen za področje predšolske vzgoje izda soglasje na podlagi vloge, iz katere so razvidni podatki o notranji igralni površini za posamezen vrtec, če občina ustanoviteljica izvaja aktivnosti za zagotovitev dodatnih prostih mest v vrtcu.

Vrtec v Občini Ajdovščina deluje na naslednjih lokacijah:

Vrtec Ribnik

V vrtcu je skupaj 12 igralnic, katerih povprečna velikost znaša 42,85m² in en večnamenski prostor, površine 77,6m². Igralna površina v vrtcu znaša 2,24m² na otroka. Glede na zahtevane prostorske normative bi morali za ohranitev 12 oddelkov (dejansko je oblikovanih 13 oddelkov*, saj se je s šolskim leto 2009/2010 del večnamenskega prostora začasno uredil v igralnico), vrtcu dozidati še 200m² igralnih površin (za 12 oddelkov se potrebuje 792m² igralnih površin) oziroma kapaciteto vrtca znižati na 8 oddelkov (4 manj oziroma 5 manj, če upoštevamo, da se del večnamenskega prostora začasno koristi kot igralnica).

Vrtec Ob Hublju

V vrtcu je skupaj 11 igralnic, katerih povprečna velikost znaša 40,84m². Večnamenskega ali osrednjega prostora vrtec nima. Igralna površina v vrtcu znaša 1,87m² na otroka. Glede na zahtevane prostorske normative bi morali za ohranitev 11 oddelkov, vrtcu dozidati še 273,34m² igralnih površin (za 11 oddelkov se potrebuje 726m² igralnih površin) oziroma kapaciteto vrtca znižati na 6 oddelkov (5 manj).

Oddelki na OŠ Danila Lokarja v Ajdovščini

Prostori vrtca so urejeni na zahodnem delu stavbe 2 in sicer v pritličju (ena igralnica) ter prvem nadstropju (dve igralnici). Otroci imajo na voljo za souporabo z učenci večjo učilnico v nadstropju, ki je preurejena v prostor za izvajanje pouka športne vzgoje (gibalnica). Igralna površina v vrtcu znaša 2,81m² na otroka (normativ v nenamenskih stavbah znaša 1,5m² na otroka).

Oddelki v dijaškem domu Srednje šole Veno Pilon Ajdovščini

S šolskim letom 2011/2012 se je uredilo v pritličju dijaškega doma Srednje šole Veno Pilon Ajdovščina oddelek vrtca s tremi igralnicami, površine 101,25m². Igralna površina v vrtcu znaša 1,53m² na otroka, (normativ v nenamenskih stavbah znaša 1,5m² na otroka). V oddelke so razporejeni otroci od 1-2 leta starosti. Otroški vrtec Ajdovščina bo prostore na Srednji šoli koristil za obdobje 2 let (do septembra 2013). Po informacijah je Srednja šola po izteku tega obdobja zainteresirana za nadaljevanje izvajanja predšolske vzgoje kot del lastne dejavnosti.

Dislocirana enota Budanje

V podružnični šoli Budanje so urejeni 3 oddelka vrtca (v zgradbi šole je zagotovljena ena igralnica namensko za vrtec, dodatni dve igralnici pa sta urejeni v prostorih, ki jih sicer uporablja šola – eni učilnici in v prostorih knjižnice). Igralna površina za eno igralnico, eno učilnico ter prostor bivše knjižnice znaša skupaj 167,35m². Urejeno je koriščenje telovadnice šole. Igralna površina v vrtcu znaša 2,53m² na otroka.

Dislocirana enota Col

V združenem domu na Colu je urejen vrtec z 1 igralnico. Igralna površina v vrtcu znaša 2,25m² na otroka. Glede na zahtevane prostorske normative bi morali v vrtcu zagotoviti še 16,51m² igralnih površin (za 1 oddelek se potrebuje 66m² igralnih površin).

Dislocirana enota Črniče

V vrtcu Črniče sta urejeni 2 igralnici za obe starostni obdobji. Igralnici imata skupno garderobo, ki je urejena v večnamenskem prostoru. Igralna površina v vrtcu znaša 2,38m² na otroka. Glede na zahtevane prostorske normative bi morali v vrtcu zagotoviti še 27,26m² igralnih površin (za 2 oddelka se potrebuje 132m² igralnih površin).

Dislocirana enota Selo

Novo zgrajeni prostori vrtca Selo imajo 2 igralnici in osrednji prostor, ki se je zaradi povečanega vpisa v šolskem letu 2011/12 preuredil v igralnico. Vrtec ima tako 3 oddelke, za otroke obeh starostnih obdobji. Igralna površina v vrtcu znaša 2,08m² na otroka. Glede na zahtevane prostorske normative bi morali v vrtcu za 3 oddelke zagotoviti še 60,4m² igralnih površin (za 3 oddelke se potrebuje 198m² igralnih površin); za dva oddelka je igralnih površin dovolj.

Dislocirana enota Vipavski Križ

Vrtec ima dve igralnici za otroke drugega starostnega obdobja in sicer v pritličju in nadstropju. Skupaj s šolo souporablja večnamenski prostor. Igralna površina v vrtcu znaša 2,96m² na otroka.

Oddelki na podružnici šole v Lokavcu

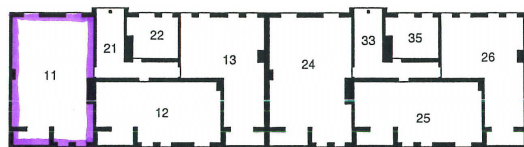
Prostori vrtca z 1 igralnico so urejeni v učilnici podružnične šole v Lokavcu, v pritličju stavbe. Urejeno je koriščenje telovadnice. Igralna površina v vrtcu znaša 2,90m² na otroka.

Predlog zagotovitve dodatnih oddelkov za šolsko leto 2012/2013:

Za 1.9.2012 je za Občino Ajdovščina vpisanih za dva oddelka več otrok kot je prostih kapacitet: primanjkuje prostor za en oddelek v mestu Ajdovščina in za en oddelek za območje Sela in Črnič.

Območje mesta Ajdovščina

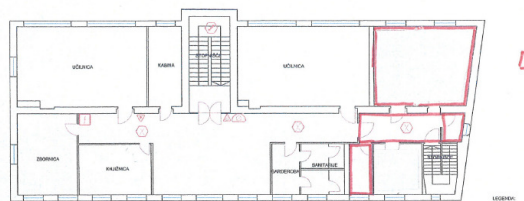
Prostore vrtca bi začasno do zgraditve objekta 2 vrtca na Ribniku (ti bodo vseljivi predvidoma septembra 2013) uredili v stanovanju na naslovu Goriška cesta 23a, ki se nahaja v prvem nadstropju. Stanovalce smo že zaprosili za soglasje, da se vrtec lahko uredi v predmetnem stanovanju in kot kaže bo ureditev začasno možna. Nimamo pa še podatka ali se bodo z namestitvijo otrok v te prostore strinjali starši teh otrok. Igralna površina bi v primeru ureditve prostora za en oddelek znašala 1,71m² na otroka.



Prostor	Velikost v m ²
soba	14,33
soba	13,37
soba	10,02
kuhinja	15,09
shramba	1,08
kopalnica	4,28
WC	1,16
predsoba	8,17
loža	2,74
klet v pritličju	0,82

Območje Sela, Črnič in okoliških vasi

Prostore vrteca bi v soglasju z OŠ Dobravlje začasno uredili v učilnici v nadstropju podružnične šole v Črničah. OV je s starši, katerih otroci bi bili vpisani v ta vrtec, že opravila sestanek, vendar starši soglasja za namestitvev otrok v te prostore niso podali. Igralna površina bi v primeru ureditve prostora za en oddelek znašala 2,55m² na otroka.



Prostor	Velikost v m ²
učilnica	56,25
hodnik	11,2
sanitarije	5,25
mali kabinet	3,4

Iz priloženega pregleda je razvidno, da v vseh naših vrtcih normativa najmanj 3m²/otroka ne dosegamo. S predlaganim sklepom omogočamo sprejem in vključitev čim več otrok v vrtec. Občina se skupaj z Otroškim vrtcem in ob pomoči osnovnih šol, srednje šole trudi zagotoviti prostore za vse vpisane otroke. Do sedaj so bili z vsakim novim šolskim letom v vrtec sprejeti vsi otroci, ki so jih starši vpisali v rednem roku in so bili stari najmanj 11 mesecev; kot je bilo navedeno pa je za letošnje leto vprašljivo ali bo možno sprejeti vse novo vpisane otroke, saj se starši s ponujenimi prostimi kapacitetami v podružnici šole v Črničah ne strinjajo. Drugih prostorov za navedeno območje trenutno ni na voljo. Navedeno pomeni, da bomo v letošnjem letu verjetno imeli presežen vpis otrok. Potrebno bo imenovati komisijo, ki bo določila prednostno listo.

Predvidene investicije v vrtčevske prostore:

Investicija v preureditev prostorov stavbe 1 in 2 šole Danila Lokarja v vrtčevske prostore je sicer v občinskem NRP planirana za leto 2014 in 2015, vendar je možno, da se bo realizacija zamaknila (zaradi zamaknitve selitve OŠ v novo šolo). Je pa v letu 2013 predvidena izgradnja štiri oddelčnega vrteca na Ribniku – objekt 2, ki bo predvidoma predan v uporabo s septembrom 2013.

3. Ocena finančnih in drugih posledic sprejema sklepa

Sprejem predlaganega sklepa nima finančnih posledic za proračun Občine Ajdovščina.

ŽUPAN
Marjan POLJŠAK s.r.