



OBČINA AJDOVŠČINA

## PROJEKTNA NALOGA

# IZDELAVA PROJEKTNE DOKUMENTACIJE ZA PRIZIDAVO II OŠ ŠTURJE, AJDOVŠČINA

Številka: 41031-10/2021  
Ajdovščina, 14. julij 2021

## IZHODIŠČA ZA NAČRTOVANJE

### 1. OBSTOJEČE STANJE

Osnovna šola Šturje, Ajdovščina (v nadaljevanju OŠ Šturje), ki je samostojni javni zavod, obsega matično šolo v mestu Ajdovščina in podružnično šolo v Budanjah.

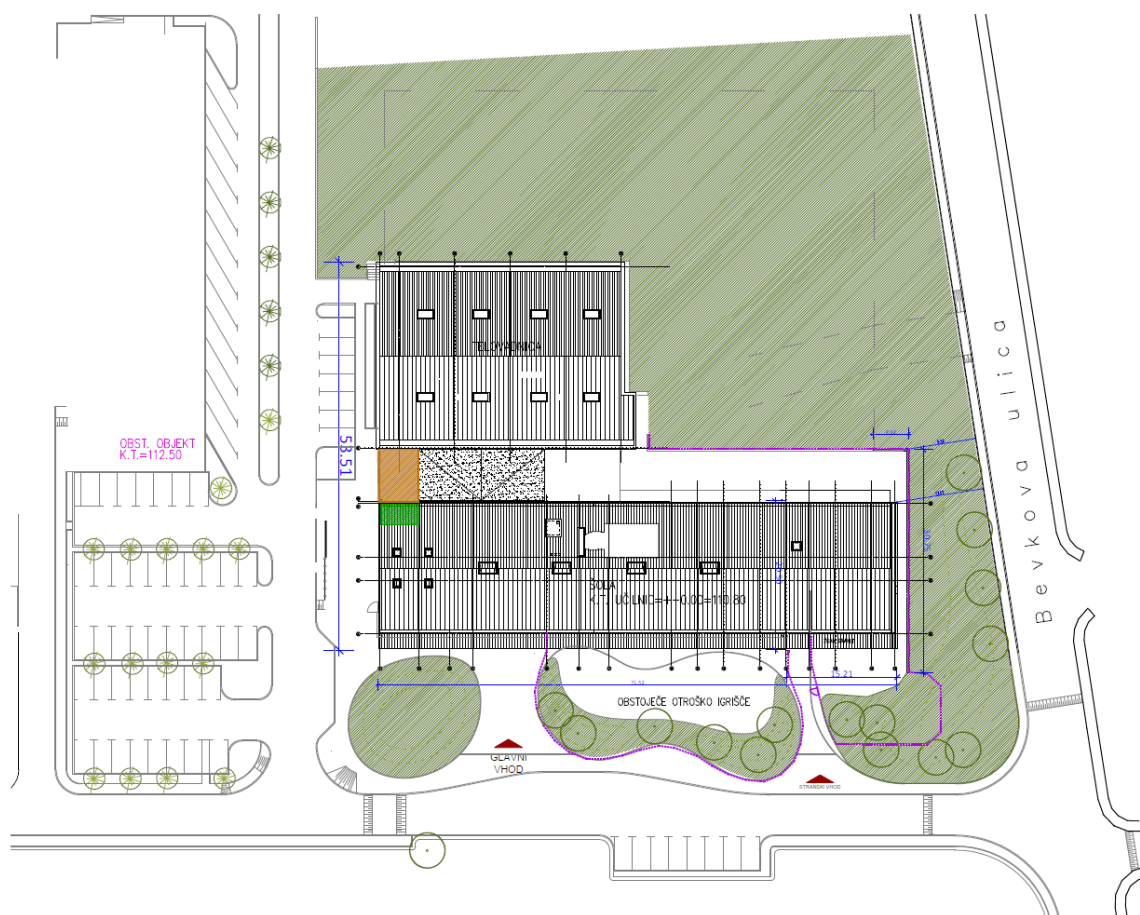
Projektna naloga in v njej predstavljeni prostorski program je podlaga za investicijo v prizidavo matične šole Osnovne šole Šturje, Ajdovščina.



Matična osnovna šola je bila leta 2007 zgrajena tako, da je zagotavljala prostor za delovanje 14 oddelčne šole. Zaradi prostorske stiske sta bili s predelavami kabinetov in učilnic, ki jih je financirala Občina Ajdovščina v letih 2014 in 2015, dodatno pridobljeni dve učilnici. V letu 2016 je bilo dozidanih 6 učilnic, tako, da ima danes šola 22 velikih učilnic, 3 male učilnice, knjižnico, in računalniško učilnico, ki je nekoliko manjša od normativa ter telovadnico z dvema osnovnima vadbenima prostoroma.



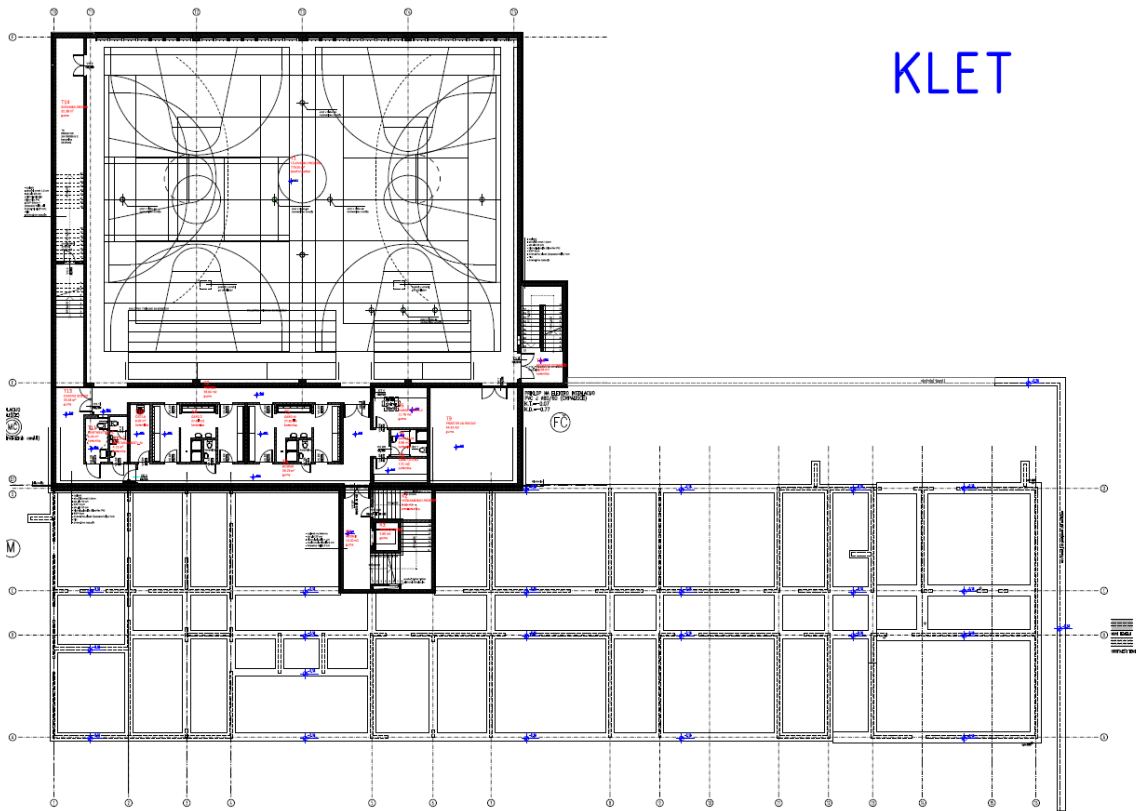
**OŠ ŠTURJE -  
Ajdovščina**



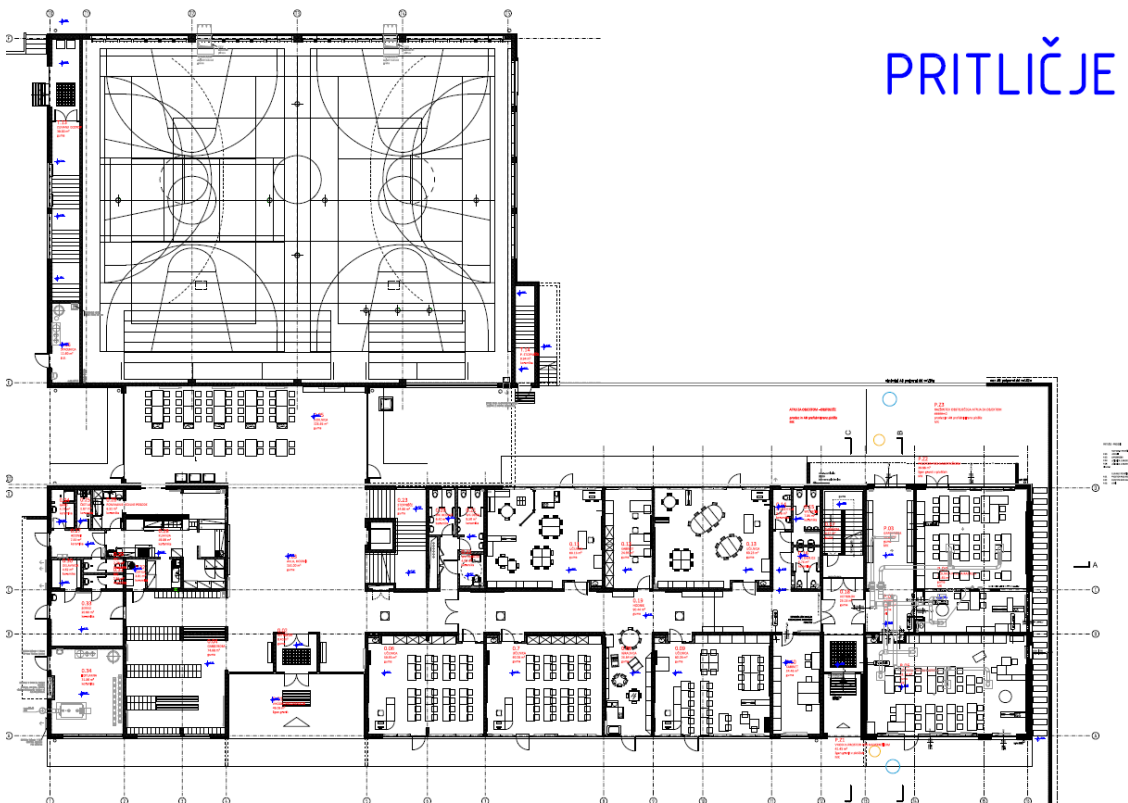
PROSTORI MATIČNE ŠOLE ŠTURJE	DEJANSKE POVRŠINE po PID		
PROSTOR	število	velikost* (povprečje)	SKUPAJ
<b>A. PROSTORI ZA POUK</b>			
Matična učilnica (1-5 razred)	5	60,17	300,85
Matična učilnica (1-5 razred) - prizidek	2	81,89	163,78
Skupinski za 1. r.	1	25,64	25,64
Kabinet (1-5 razred)	2	24,71	49,42
Kabinet (1-5 razred) - prizidek	1	21,60	21,60
Predmetne učilnice (6-9 razred)	10	58,12	581,20
Predmetne učilnice male	3	45,66	136,98
Kabinet jeziki	2	24,48	48,96
Kabinet, zgod., zemlj.	2	21,6	43,20
Specialne predmetne učilnice			
Učilnica likovne vzgoje	1	81,94	81,94
Učilnica tehnične vzgoje	1	101,15	123,83
Kabinet teh., li, vzgoja	1	21,6	21,60
Kabinet gospodinjski pouk	1	25,3	25,30
Učilnica glasb. vzgoje	1	59,1	59,10
Naravoslovna učilnica	2	76,67	153,34
Kabinet, fi., ke., bi.	3	24	72,00
Knjižnica z multi. učil.	1	146,66	146,66
<b>A. PROSTORI ZA POUK SKUPAJ</b>			<b>2.055,40</b>

<b>B. OSTALI PROSTORI</b>			
Večnamenski prostor, jedilnica	1	276,65	276,65
Garderobe	2	50,06	100,12
Sanitarije	9	6,93	62,38
Upravni prostori			
a. Ravnatelj	1	27,82	27,82
b. Pomočnik ravnatelje	1	25,85	0
c. Tajništvo	1	25,48	25,48
č. računovodstvo			0
d. Svetovalni delavec	1	15,85	15,85
e. Prostor za razgovore		21,6	21,6
f. Zbornica	1	67,68	67,68
g. Sanitarije	4	4,33	17,32
Kuhinja:	1	75,98	75,98
čajna kuhinja, kopirnica	2		12,43
Kurilnica, delav., arhiv, čist., TK, NN prostor		59,55	59,55
<b>B. OSTALI PROSTORI SKUPAJ</b>			<b>762,86</b>
<b>C. KOMUNIKACIJE</b>			
hodniki			562,05
stopnišča			100,41
ostalo-vetrolov			33,58
<b>C. KOMUNIKACIJE SKUPAJ</b>			<b>696,04</b>
<b>A+B+C ŠOLSKI PROSTORI SKUPAJ</b>			<b>3.514,30</b>
<b>D. TELOVADNICA</b>			
vadbeni prostor	1	730,82	778
sodniška niša, goli	1	5,88	5,88
shramba orodja	2		61,03
studio (prostor za orodje)	1	44,41	44,41
večnamenski prostor	1	9,35	9,35
kabineti	1	11,78	11,78
sanitarije za učitelje	1	4,89	4,89
garderoba za učitelje	1	7,21	7,21
garderobe za učence	2	27,8	56,28
sanitarije za učence	2	4,58	9,16
sanitarije obiskovalci			
čistila, drugi prostori (wc za invalide)	1	6,02	6,02
tribune	1	23,39	23,39
komunikacije požarno stopnišče	1	12,98	12,98
komunikacije vhod iz šole + hodniki	3	25,26	75,78
komunikacije zunanji dostop	1	33,58	33,58
komunikacije skupaj			122,34
<b>D. TELOVADNICA SKUPAJ</b>			<b>1262,08</b>
<b>A. + B. + C. + D. ŠOLSKI PROSTORI IN TELOVADNICA SKUPAJ</b>			<b>4.776,38</b>



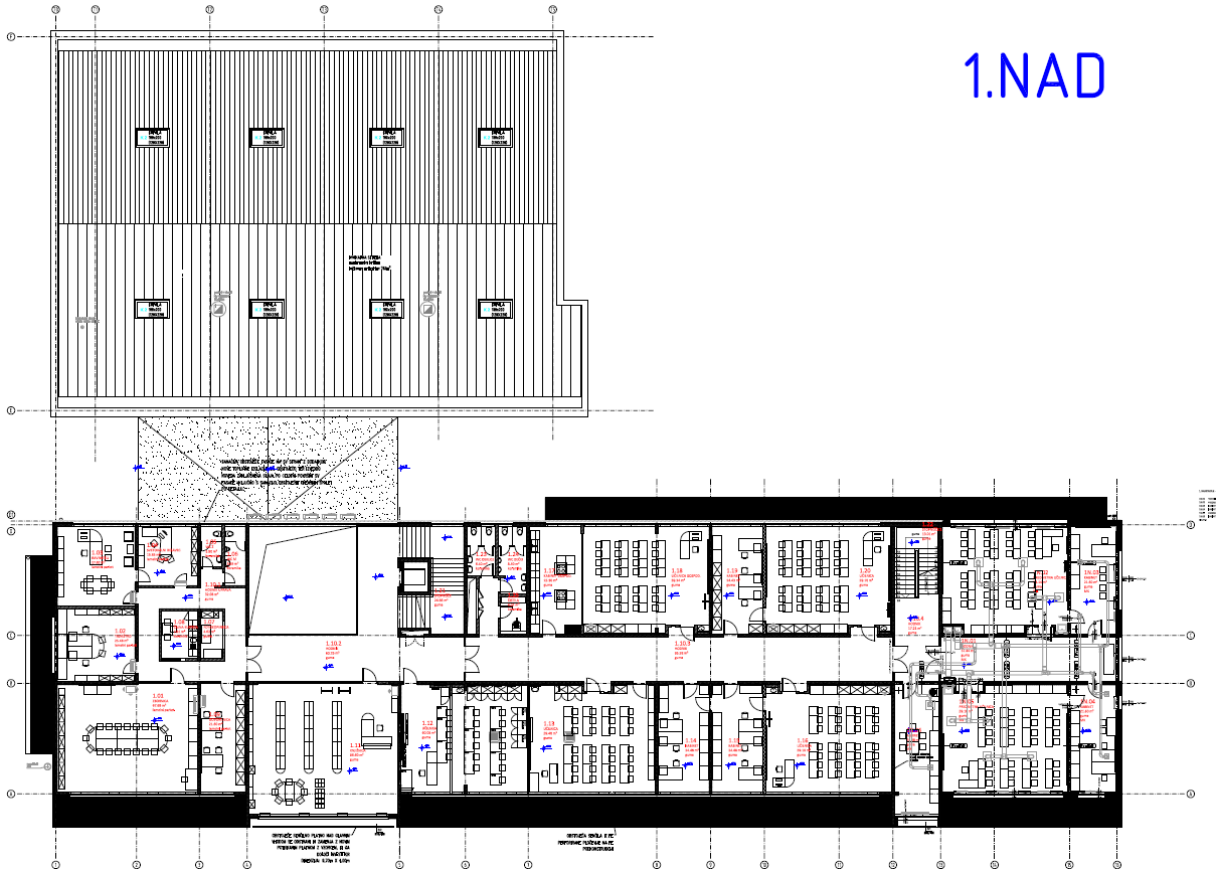


# KLET

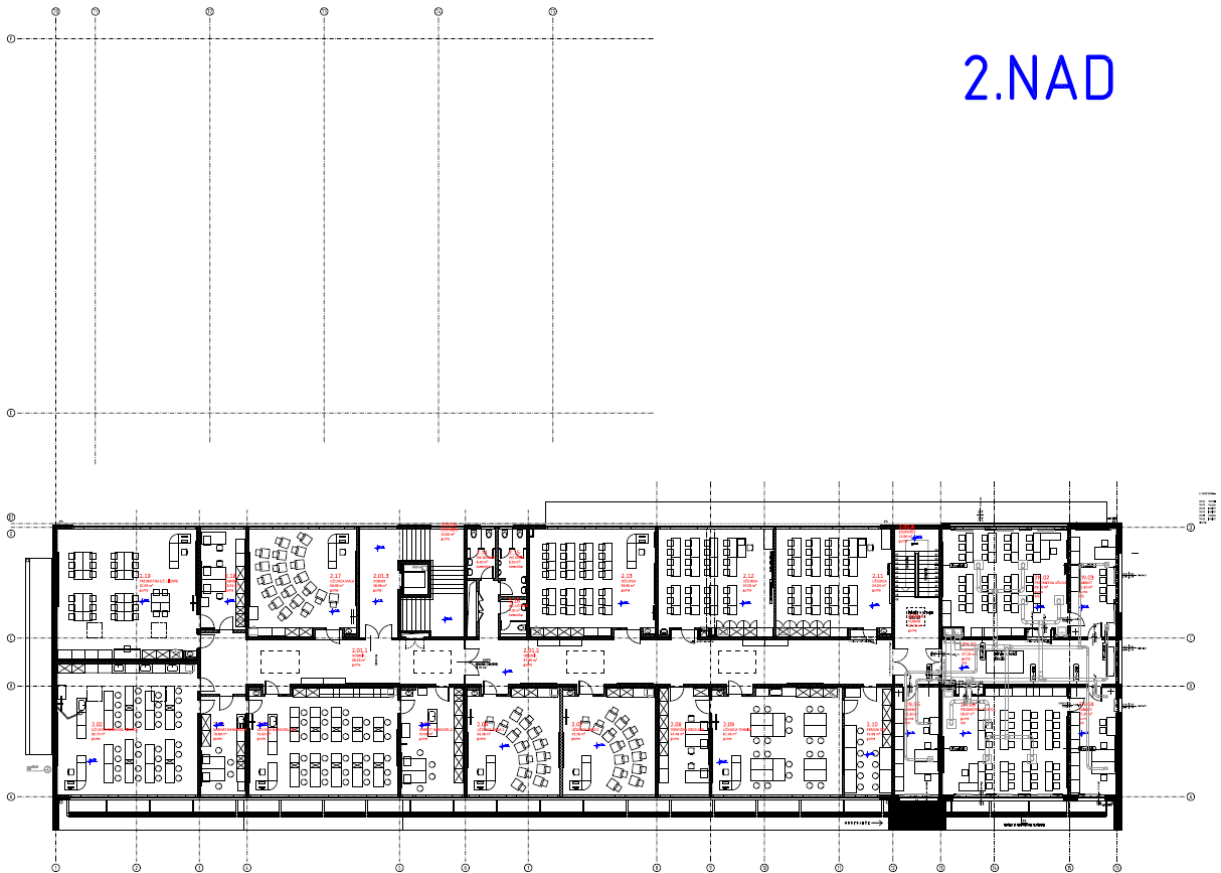


# PRITLIČJE

# 1.NAD



# 2.NAD



Ta projektna naloga je izdelana za izdelavo projektne dokumentacije za povečanja kapacitete matične šole.

Glede na v letu 2021 dostopne demografske podatke, se bo število otrok v naslednjih letih nekoliko povečalo in bo v šolskem letu 2023/2024 doseglo svoj vrh. Na območju šolskega okoliša je predvidena izgradnja več stanovanj, kar predstavlja možno povečanje števila otrok, ki bodo obiskovali matično šolo. Izdela se projektna dokumentacija za prizidavo OŠ Šturje za zagotovitev prostora za vse šolske otroke, ki bodo obiskovali matično šolo OŠ Šturje glede na 5- letno prognozo vpisa, upošteva je rezervo za morebitne priselitve otrok zaradi stanovanjskih gradenj na območju okoliša OŠ Šturje.

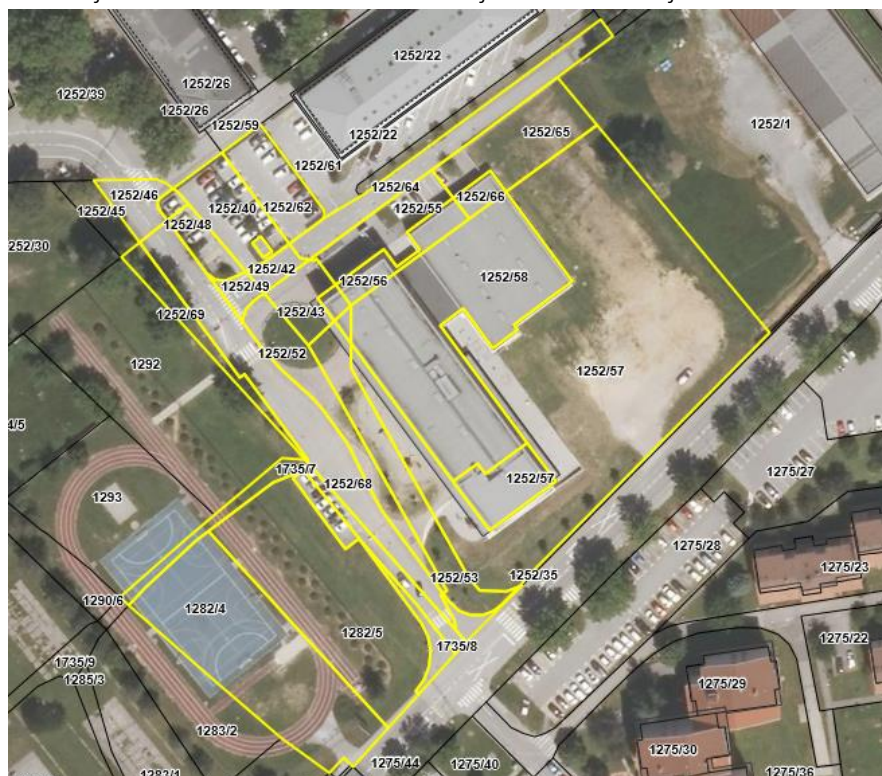
Zaradi predvidenih stanovanjskih gradenj tudi na območju šolskega okoliša OŠ Danila Lokarja Ajdovščina in že sedaj bistveno večjega števila učencev, ki obiskujejo matično šolo Danila Lokarja, je smiselno, da se slednja ne povečuje več, ampak se predvidi prostor za vpis presežnih učencev na OŠ Šturje. Prizidava OŠ Šturje tako mora upoštevati tudi spremembo šolskega okoliša OŠ Danila Lokarja in priključitve dela le-tega k šolskemu okolišu OŠ Šturje.

Načrtovanje prizidave objekta mora biti skladno s predpisi in standardi, ki urejajo področje načrtovanja in graditve šolskih objektov, Navodili za graditev osnovnih šol v RS ter normativi in standardi za izvajanje devetletnega programa osnovne šole.

## 2. LOKACIJA IN ZASNOVA NOVEGA OBJEKTA:

Lokacija prizidave šole je predvidena na parc. št. 1252/57, 1252/65 (samo, če je nujno potrebno tudi na parc. št. 1252/1), vse k.o. 2392 Ajdovščina.

Območje OŠ Šturje zajema naslednje parcele:



KO	Parcela	Lastnik	Naslov	Del	Površina
2392	1252/40	OBČINA AJDOVŠČINA	CESTA 5. MAJA 6 A, 5270 AJDOVŠČINA	1/1	369
2392	1252/41	OBČINA AJDOVŠČINA	CESTA 5. MAJA 6 A, 5270 AJDOVŠČINA	1/1	12
2392	1252/42	OBČINA AJDOVŠČINA	CESTA 5. MAJA 6 A, 5270 AJDOVŠČINA	1/1	80

2392	1252/43	OBČINA AJDOVŠČINA	CESTA 5. MAJA 6 A, 5270 AJDOVŠČINA	1/1	201
2392	1252/44	OBČINA AJDOVŠČINA	CESTA 5. MAJA 6 A, 5270 AJDOVŠČINA	1/1	37
2392	1252/46	OBČINA AJDOVŠČINA	CESTA 5. MAJA 6 A, 5270 AJDOVŠČINA	1/1	167
2392	1252/47	OBČINA AJDOVŠČINA	CESTA 5. MAJA 6 A, 5270 AJDOVŠČINA	1/1	33
2392	1252/48	OBČINA AJDOVŠČINA	CESTA 5. MAJA 6 A, 5270 AJDOVŠČINA	1/1	151
2392	1252/49	OBČINA AJDOVŠČINA	CESTA 5. MAJA 6 A, 5270 AJDOVŠČINA	1/1	73
2392	1252/52	OBČINA AJDOVŠČINA	CESTA 5. MAJA 6 A, 5270 AJDOVŠČINA	1/1	439
2392	1252/53	OBČINA AJDOVŠČINA	CESTA 5. MAJA 6 A, 5270 AJDOVŠČINA	1/1	557
2392	1252/54	OBČINA AJDOVŠČINA	CESTA 5. MAJA 6 A, 5270 AJDOVŠČINA	1/1	19
2392	1252/55	OBČINA AJDOVŠČINA	CESTA 5. MAJA 6 A, 5270 AJDOVŠČINA	1/1	356
2392	1252/56	OBČINA AJDOVŠČINA	CESTA 5. MAJA 6 A, 5270 AJDOVŠČINA	1/1	195
2392	1252/57	OBČINA AJDOVŠČINA	CESTA 5. MAJA 6 A, 5270 AJDOVŠČINA	1/1	4713
2392	1252/58	OBČINA AJDOVŠČINA	CESTA 5. MAJA 6 A, 5270 AJDOVŠČINA	1/1	1882
2392	1252/62	OBČINA AJDOVŠČINA	CESTA 5. MAJA 6 A, 5270 AJDOVŠČINA	1/1	330
2392	1252/64	OBČINA AJDOVŠČINA	CESTA 5. MAJA 6 A, 5270 AJDOVŠČINA	1/1	502
2392	1252/65	OBČINA AJDOVŠČINA	CESTA 5. MAJA 6 A, 5270 AJDOVŠČINA	1/1	519
2392	1252/66	OBČINA AJDOVŠČINA	CESTA 5. MAJA 6 A, 5270 AJDOVŠČINA	1/1	74
2392	1252/67	OBČINA AJDOVŠČINA	CESTA 5. MAJA 6 A, 5270 AJDOVŠČINA	1/1	50
2392	1252/68	OBČINA AJDOVŠČINA	CESTA 5. MAJA 6 A, 5270 AJDOVŠČINA	1/1	927
2392	1252/69	OBČINA AJDOVŠČINA	CESTA 5. MAJA 6 A, 5270 AJDOVŠČINA	1/1	201
2392	1282/4	OBČINA AJDOVŠČINA	CESTA 5. MAJA 6 A, 5270 AJDOVŠČINA	1/1	1490
2392	1282/5	OBČINA AJDOVŠČINA	CESTA 5. MAJA 6 A, 5270 AJDOVŠČINA	1/1	1481
2392	1282/6	OBČINA AJDOVŠČINA	CESTA 5. MAJA 6 A, 5270 AJDOVŠČINA	1/1	172
2392	1735/7	JAVNO DOBRO OBČINE AJDOVŠČINA	CESTA 5. MAJA 6 A, 5270 AJDOVŠČINA	1/1	160
2392	1735/8	JAVNO DOBRO OBČINE AJDOVŠČINA	CESTA 5. MAJA 6 A, 5270 AJDOVŠČINA	1/1	172
2392	1252/1	OBČINA AJDOVŠČINA	CESTA 5. MAJA 6 A, 5270 AJDOVŠČINA	1/1	5350

#### Prostorski akti, ki veljajo na območju urejanja:

- Prostorske sestavine planskih aktov občine: ODLOK o spremembah in dopolnitvah prostorskih sestavin dolgoročnega in družbenega plana Občine Ajdovščina za območje Občine Ajdovščina - Ur. gl. št. 7/97, Ur. l. RS, št. 96/04
- Prostorski ureditveni pogoji: ODLOK o prostorskih ureditvenih pogojih za Občino Ajdovščina - Ur. gl. št. 1/98, Ur. l. RS, št. 92/05, 108/06, 45/08, 19/09, 9/11, 100/11 in 14/12; kartografski del: Ur. l. RS, št. 96/04 (v nadaljevanju: Odlok o PUP)

Oznaka prostorske enote: C4



Vse parcele so stavbno zemljišče in ležijo v poselitvenem območju mesta Ajdovščina. Sodijo v ureditveno območje C4 - območje "bivše vojašnice Srečko Kosovel", ki je namenjeno pretežno šolskim in centralnim dejavnostim na podlagi sprejete programske zasnove in usmeritev javnih natečajev.

Na podlagi programske zasnove je na območju predvidena izgradnja univerzitetnega središča, osnovne šole, cerkvenega kompleksa Šturje in drugih centralnih dejavnosti. Območje se ureja na podlagi prostorskega izvedbenega načrta in Odloka o PUP.

### **3. PROGRAM PREDVIDENE GRADNJE**

#### **3.1 Zunanja ureditev (prizidava, umestitev igrišča, zasaditev):**

Načrtovana prizidava naj bo predvidena na severnem delu obstoječega objekta šole, vzhodno od telovadnice in sicer tako, da bo zagotovljeno funkcioniranje šolskega kompleksa, z vsemi potrebnimi zunanji površinami. Zaradi prizidave matičnih učilnice za prvo triado, naj se predvidi dovolj veliko ograjeno zunanje otroško igrišče. Zunanja ureditev naj po možnosti vključuje tudi učilnico na prostem.

V zunanji ureditvi naj se predvidi zasaditev dreves, drevoreda vzdolž Bevkove ulice.

#### **3.2 Prometna ureditev:**

Pri urejanju prometa mora biti upoštevano povečano število parkirišč, uredi naj se dostope za kolesarje in možnost hrambe koles ter varne poti šolarjev.

Umestitev objekta mora biti skladna tudi z 25. členom Odloka o prostorsko ureditvenih pogojih, kjer je določeno, da mora biti objekt odmaknjen od obstoječe kategorizirane zbirne mestne ceste (LZ 001261, Bevkova Lavričeva) in ostalih obstoječih cest minimalno 5m. Zaradi vsebine objekta predlagamo večji odmik od zakonsko predpisanega.

#### **3.3 Objekt:**

Prizidek naj upošteva arhitekturno oblikovanje obstoječega glavnega objekta (varovanje moralnih pravic avtorjev obstoječega objekta).

Zagotavlja naj se 10 učilnic, štiri v velikosti 80\*m2 (učilnica + skupni prostor za prvi in drugi razred), štiri v velikosti 60m2 in učilnica tehnike in tehnologije, ki je sestavljena iz dveh enot v velikosti po 50 m2 in vmes delavnica s pripadajočimi stroji. V predvidenem prizidku bodo učilnice za pouk na razredni stopnji (prvi in drugi razred). Za matične učilnice je najugodnejša južna ali jugovzhodna orientacija. Poleg južne orientacije je za matične učilnice ustrezna tudi orientacija na sever. Predvidi se tudi najmanj 4 kabinete, namenjene predvsem individualnemu delu z učenci ter za potrebe učiteljev. Računalniška-multimedijska učilnica, v velikosti 80m2 in pripadajoči kabinet v velikosti 24m2, bosta služila predmetni stopnji. Prav tako bo pouku na predmetni stopnji služila učilnica za pouk tehnike in tehnologije. Komunikacije prizidka naj se navezujejo na hodnik obstoječega prizidanega objekta. Uredijo naj se tudi potrebne garderobe in sanitarije.

Športna dvorana naj ima tudi ločen zunanji vhod (dostopnost v popoldanskem času), dimenzije dvorane (notranje) 46m x 29m, kar skupaj zneso 1334m2. Od tega naj bo predvidena igralna površina za rokometno igrišče 40m x 20 m, izletna cona 2 m preko vzdolžne stranice ter 3 m za goli, ter površina za izvlečno tribuno dodatnih 5m preko vzdolžne stranice. V sklopu dvorane naj bo tudi shramba za spravilo športne opreme, štiri garderobe in pripadajoče sanitarije, pedagoška kabineta in sanitarije za obiskovalce.

Razdelilna kuhinja z jedilnico naj bo predvidena za celotno šolo. Prostori šolske zobne ambulante naj bodo v velikosti najmanj 45m<sup>2</sup> in naj imajo ločen vhod. Prostori šolske zobne ambulante se lahko predvidijo tudi v obstoječem objektu s preureditvijo določenih prostorov v pritličju.

**Ocenjene površine:**

	Prostor	Površina	število	Skupaj (m <sup>2</sup> )
1	Učilnica 80m <sup>2</sup>	80	4	320
2	Učilnica 60m <sup>2</sup>	60	4	240
3	Učilnica tehnike (2x 50m <sup>2</sup> )	50	2	100
4	Vmesni prostor med učilnicama tehnike	30	1	30
5	Kabinet 25m <sup>2</sup>	25	4	100
6	Računalniška učilnica + kabinet	80 + 24	1	104
7	Garderobe s sanitarijami za 8 oddelkov	65	1	65
8	Športna dvorana	1334	1	1334
9	Shramba za spravilo športne opreme	40	2	80
10	Garderobe s sanitarijami za športno dvorano	50	2	100
11	Kabinet športne vzgoje	15	2	30
12	Sanitarije za obiskovalce	5	2	10
13	Razdelilna kuhinja z jedilnico	220	1	220
14	Šolska zobna ambulanta	45	1	45
Skupaj neto				2778
Komunikacije (ocena 25%)				695
Skupaj neto				3473
Skupaj bruto 1,2 x neto				4167

Pripravili:  
Katarina Ambrožič  
Lea Vidmar

Tadej Beočanin,  
župan,  
po pooblastilu št.: 032-0003/2014-5,  
z dne 7.12.2018,  
Mitja Tripković l.r.

Priloge:

- Lokacijska informacija