

EŠD 1562 Ajdovščina - Mestno jedro  
EŠD 3 Ajdovščina - Castra

Matej Draksler, Jasna Štajdohar, Viktorija Batagelj, Alenka J. Berdnik

## Arheološke raziskave v Rustjevi hiši, Ajdovščina - Faza I

Končno strokovno poročilo o raziskavi 16-0220



Vodja raziskave	Matej Draksler, univ. dipl. arheol.
Datum izvedbe raziskave	13. 9. 2016 - 23. 9. 2016
Datum poročila	28. 2. 2020
Naročnik	Občina Ajdovščina, Cesta 5. maja 6A, 5270 Ajdovščina
Kulturnovarstveno soglasje št.	62240-200/2016/2
Izvajalec	Skupina STIK, C. Andreja Bitenca 68, 1000 Ljubljana
Nadzornik raziskave	Patricija Bratina, univ. dipl. arheol., konservatorka



## Kazalo

POGLAVJE A	3
PODATKI O RAZISKAVI	4
POTEK IN REZULTATI RAZISKAVE	5
POGLAVJE B	8
PODATKI O RAZISKAVI	9
1. UVOD	10
2. GEOGRAFSKI IN GEOLOŠKI ORIS	11
3. ZGODOVINSKI ORIS PROSTORA	13
4. METODOLOGIJA IN POTEK DEL	17
5. STRATIGRAFSKA PODOBA NAJDIŠČA	18
6. NAJDBE IN VZORCI	21
7. ZAKLJUČEK	23
8. LITERATURA	25
PRILOGE	27

## Poglavje A

## Podatki o raziskavi

1.	Številka soglasja za raziskavo:	62240-200/2016/2
2.	Koda raziskave:	16-0220
3.	Ime najdišča:	Ajdovščina - Castra
4.	Naselje:	Ajdovščina
5.	Občina:	Ajdovščina
6.	Katastrske reference:	969/1, 969/2, 970, 971/1, 971/3, 972, 974/2, vse k.o. 2392 - Ajdovščina
7.	Evidenčna številka dediščine:	EŠD 1562 Ajdovščina - Mestno jedro EŠD 3 Ajdovščina - Castra
8.	Vrsta najdišča:	naselbina
9.	Okvirna datacija najdišča:	antika, srednji in novi vek
10.	Razlog za izvedbo raziskav:	rekonstrukcija Rustjeve hiše in Pilonove galerije
11.	Vrsta raziskave:	invazivna
12.	Raziskovalni postopek:	arheološki testni izkop
13.	Posebne okoliščine raziskave:	/
14.	Izvajalec:	Skupina STIK, Cesta Andreja Bitenca 68, 1000 Ljubljana
15.	Vodja raziskave:	Matej Draksler, univ. dipl. arheol., konservator
16.	Trajanje terenskih del raziskave:	13. 9. 2016 do 23. 9. 2016
17.	Način ureditve območja po končani raziskavi:	obnova objekta v spremenjeni namembnosti
18.	Avtorji poročila:	Matej Draksler, univ. dipl. arheol., Jasna Štajdohar, univ. dipl. arheol., Viktorija Batagelj, univ. dipl. geograf, Alenka J. Berdnik, univ. dipl. arheol.

## Potek in rezultati raziskave

Matej Draksler

Lokacija arheoloških raziskav se nahaja znotraj območij nepremične kulturne dediščine Ajdovščina - Mestno jedro (EŠD 1562) in Ajdovščina - Castra (EŠD 3).

Na parcelah št. 969/1, 969/2, 970, 971/1, 971/3, 972, 974/2, vse k.o. 2392 - Ajdovščina investitor Občina Ajdovščina načrtuje projekt rekonstrukcije Rustjeve hiše in Pilonove galerije ter ureditve muzejsko galerijskih prostorov. V skladu s kulturnovarstvenimi pogoji (št. 35106-0267-3/2016-SBr/SBr, z dne 3.5.2016), ki jih je izdal Zavod za varstvo kulturne dediščine, OE Nova Gorica, je bilo v okviru projekta potrebno izvesti predhodne arheološke raziskave v obliki arheološkega testnega izkopa, arheoloških izkopavanj, ter arheološko dokumentiranje ob rušenju in gradnji.

Občina Ajdovščina je dne 31.5.2016 oddala vlogo za sofinanciranje segmenta predhodne arheološke raziskave - arheološki testni izkop, arheološko dokumentiranje uničenja in arheološke raziskave ob gradnji.

Zaradi specifičnosti terena oz. neustreznih delovnih pogojev je bil v 1. fazi izveden le del predvidenih arheoloških raziskav.

Raziskavo je na podlagi kulturnovarstvenega soglasja št. **62240-200/2016/2** izvedelo podjetje Skupina STIK pod vodstvom Mateja Drakslerja in Alenke Julijane Berdnik (koda raziskave 16-0220). Nadzor nad arheološkimi deli je izvajala Patricija Bratina, univ. dipl. arheol., konservatorska svetnica (ZVKDS, OE Nova Gorica).

Dela so potekala od 13. 9. do 23. 9. 2016. V 9 delovnih dneh je bila z metodo arheološkega testnega izkopa raziskana površina 18,2 m<sup>2</sup> (**Slika 3**).

Tokratne arheološke raziskave so potekale na območju obzidja rimske Castre, med stolpoma št. 10 in 11 (**slika 2**).

Zaradi visoke podtalnice je testni arheološki izkop segal le do najmlajše plasti (SE 1030), ki je še delovala skupaj z obzidjem v obdobju življenja rimske Castre.

Po propadu rimske utrdbe je obravnavan prostor postopoma prekrila ruševinska plast (SE 1024) propadajočega obzidja.

Sredi 18. stol. je bila na obravnavanem prostoru zgrajena Rustjeva hiša s poudarjeno tripartitno fasado, kvalitetnim kamnitim portalom in pilastroma, ki zaokroža majhen a pomemben trg pred osrednjim mestnim trgom. Njena vzhodna stranica je bila postavljena na ostaline rimskega obzidja (SE 1006), kar lahko prepoznamo tudi na Franciscejskem katastru iz sredine 19. stol.. Rustjeva hiša je imela prizidan vogalni prostor, za katerega lahko na podlagi rezultatov tokratnih raziskav in doslej znanih podatkih sklepamo, da je bil postavljen na ostanke stolpa št. 11.

Zanimivo je odkritje zidanega kanala (SE 1011, 1012),



Slika 1: Fragment okrogle opeke z žigom, del keramičnega stebra (foto: M. Draksler).



ki je prislonej na notranjo stran temelja SE 1004 in vodi ob severni stranici Rustjeve hiše predvidoma po njeni celi dolžini.

Obraevan prostor je sprva deloval kot zunanja površina oz. vrt bližnjih objektov. Teren je bil večkrat nasut oz. izravnane z različnimi plastmi melja (SE 1022, 1017, 1008). Površina SE 1022 je bila tudi dodatno utrjena z lomljenci SE 1021. V istem času je bila izkopana tudi jama SE 1027, obdana s kamni SE 1025 in SE 1020, ki je bila originalno pokrita z velikimi kamnitimi ploščami SE 1023. Strukturo interpretiramo kot shrambno jamo. Ob izgradnji prizidka na vzhodni strani Rustjeve hiše, je bil pokrov jame umaknjen, njena morebitna vsebina pa odstranjena.

Teren je bil ob najmlajši dozidavi dobro utrjen z lomljenci (SE 1003), na katere je bil kot osnova za podložni beton (SE 1001) nasut pesek (SE 1002).

Z arheološkim testnim izkopom smo v prvi fazi arheoloških raziskav odkrili natančen potek dela

Slika 2: Ostanke obzidja rimske Castrae. Pogled proti severu (foto: L. Duranka).



Slika 3: Območje arheološke raziskave (rdeče) na ortofoto posnetku (izdelal: M. Draksler).



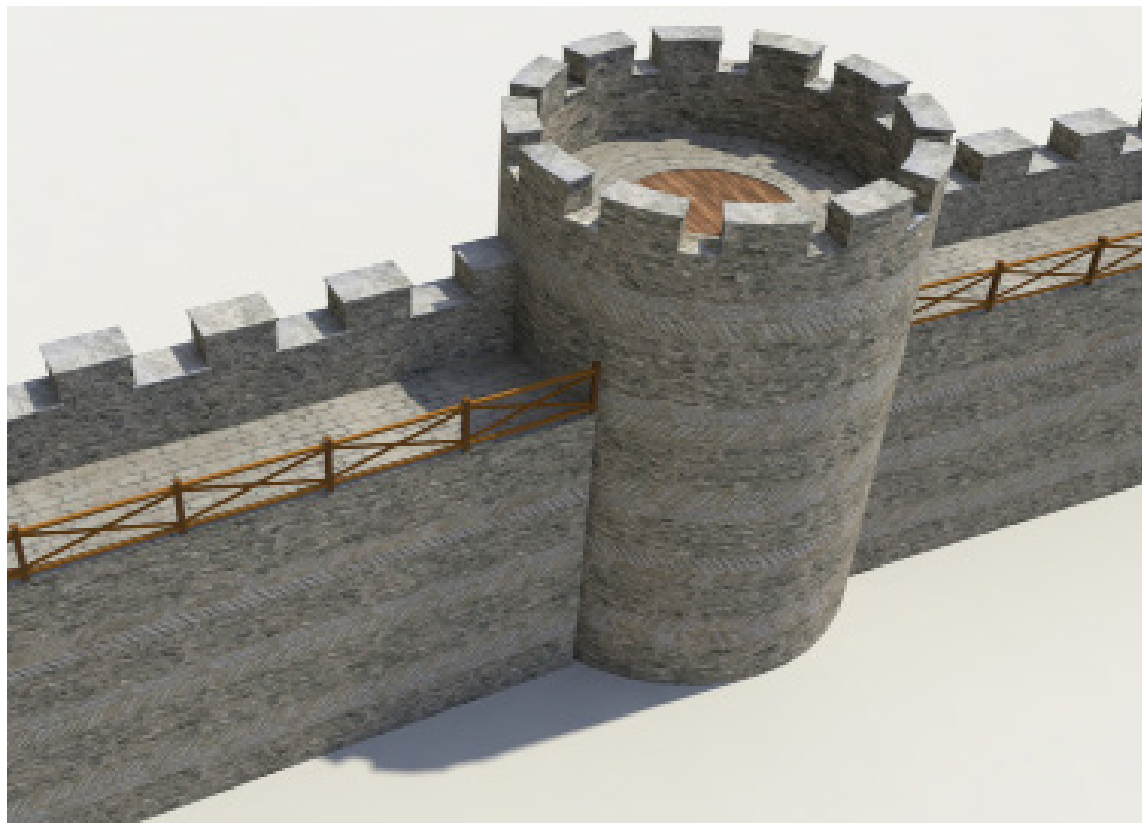
## Poglavje B



## Podatki o raziskavi

1.	Številka soglasja za raziskavo:	62240-200/2016/2
2.	Koda raziskave:	16-0220
3.	Ime najdišča:	Ajdovščina - Castra
4.	Naselje:	Ajdovščina
5.	Občina:	Ajdovščina
6.	Katastrske reference:	969/1, 969/2, 970, 971/1, 971/3, 972, 974/2, vse k.o. 2392 - Ajdovščina
7.	Lastnik zemljišča:	Občina Ajdovščina
8.	Kartografske reference:	415400, 83244 (D48/GK)
9.	Evidenčna številka dediščine:	EŠD 1562 Ajdovščina - Mestno jedro, ESD 3 Ajdovščina - Castra
10.	Vrsta najdišča:	naselbina
11.	Okvirna datacija najdišča:	antika, srednji in novi vek
12.	Razlog za izvedbo raziskav:	rekonstrukcija Rustjeve hiše in Pilonove galerije
13.	Vrsta raziskave:	invazivna
14.	Raziskovalni postopek:	arheološki testni izkop
15.	Posebne okoliščine raziskave:	/
16.	Izvajalec:	Skupina STIK, Cesta Andreja Bitenca 68, 1000 Ljubljana
17.	Odgovorna oseba izvajalca:	Rok Klasinc, univ. dipl. arheol.
18.	Vodja raziskave:	Matej Draksler, univ. dipl. arheol., konservator
19.	Namestnik vodje raziskave:	Alenka J. Berdnik, univ. dipl. arheol.
20.	Strokovni sodelavci:	Rene Masaryk, univ. dipl. arheol., Rok Klasinc, univ. dipl. arheol., drugi strokovni sodelavci specialisti: Jure Luketa, štud. bibliotekarstva, David Badovinac, univ. dipl. arheol.
21.	Vir financiranja:	Občina Ajdovščina, Cesta 5. maja 6A, 5270 Ajdovščina
22.	Nadzornik raziskave:	Patricija Bratina, univ. dipl. arheol., konservatorska svetnica
23.	Pristojna OE ZVKDS:	Zavod za varstvo kulturne dediščine Slovenije, OE Nova Gorica, Delpinova ulica 16, 5000 Nova Gorica
24.	Trajanje terenskih del raziskave:	13. 9. 2016 do 23. 9. 2016
25.	Mestočasne hrambe arhiva najdišča:	Ižanska cesta 400, 1000 Ljubljana
26.	Način ureditve območja po končani raziskavi:	obnova objekta v spremenjeni namembnosti
27.	Ogroženost:	/

Slika 1.1: Poizkus 3D rekonstrukcije rimskega obzidja s stolpom (izdelal: D. Badovinac).



## 1. Uvod

Matej Draksler

Lokacija arheoloških raziskav se nahaja znotraj območij nepremične kulturne dediščine Ajdovščina - Mestno jedro (EŠD 1562) in Ajdovščina - Castra (EŠD 3).

Na parcelah št. 969/1, 969/2, 970, 971/1, 971/3, 972, 974/2, vse k.o. 2392 - Ajdovščina investitor Občina Ajdovščina načrtuje projekt rekonstrukcije Rustjeve hiše in Pilonove galerije ter ureditve muzejsko galerijskih prostorov. V skladu s kulturnovarstvenimi pogoji (št. 35106-0267-3/2016-SBr/SBr, z dne 3.5.2016), ki jih je izdal Zavod za varstvo kulturne dediščine, OE Nova Gorica, je bilo v okviru projekta potrebno izvesti predhodne arheološke raziskave v obliki arheološkega testnega izkopa, arheoloških izkopavanj, ter arheološko dokumentiranje ob rušenju in gradnji.

Občina Ajdovščina je dne 31.5.2016 oddala vlogo za sofinanciranje segmenta predhodne arheološke raziskave - arheološki testni izkop, arheološko dokumentiranje uničenja in arheološke raziskave ob gardnji.

Zaradi specifičnosti terena oz. neustreznih delovnih pogojev je bil v 1. fazi izveden le del predvidenih arheoloških raziskav.

Raziskavo je na podlagi kulturnovarstvenega soglasja št. **62240-200/2016/2** izvedelo podjetje Skupina STIK pod vodstvom Mateja Drakslerja in Alenke Julijane Berdnik (koda raziskave 16-0220). Nadzor nad arheološkimi deli je izvajala Patricija Bratina, univ. dipl. arheol., konservatorska svetnica (ZVKDS, OE Nova Gorica).

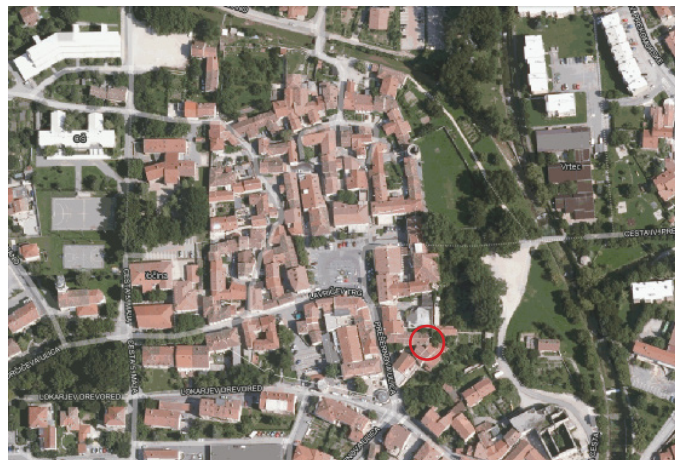
Dela so potekala od 13. 9. do 23. 9. 2016. V 9 delovnih dneh je bila z metodo arheološkega testnega izkopa raziskana površina 18,2 m<sup>2</sup> (**priloga 1**).

## 2. Geografski in geološki oris

Viktorija Batagelj

Območje arheoloških raziskav se nahaja v mestu Ajdovščina, ki leži v osrednjem delu Vipavske doline (slika 2.1, 2.2).

Vipavska dolina se razteza v dolžini 40 kilometrov od povirja potoka Močilnik pod Razdrtim na vzhodu do Goriške ravnine ob meji z Italijo na zahodu. Na severu in vzhodu se nad njo dvigata visoki kraški planoti Trnovski gozd in Nanos. Na jugu se z južnimi slemeni Vipavskih brd, flišnim pasom južno nad Branico in Vipavo ter s hribovitim hrbtom Vrhe naslanja na nizko kraško planoto Kras. Ravninski svet sestavljajo naplavno površje ob reki Vipavi in pritokih ter prodni



Slika 2.2: Območje arheoloških raziskav v mestu Ajdovščina, prikazano na ortofotu posnetku (DOF 2014 - 2015) Lokacija je označena z rdečo. Vir: [http://gis.arso.gov.si/atlasokolja/profile.aspx?id=Atlas\\_Okolja\\_AXL@Arso](http://gis.arso.gov.si/atlasokolja/profile.aspx?id=Atlas_Okolja_AXL@Arso)

nanosi Soče, v srednjem in spodnjem delu ga členijo blago razgibani flišni Biljenski griči.<sup>1</sup>

Geološko je Vipavska dolina eocenska flišna sinklinala. V zgornjem in srednjem delu je široka in ravna, v

Slika 2.1: Območje arheoloških raziskav (rdeče). Vir: <https://maps.google.si>.

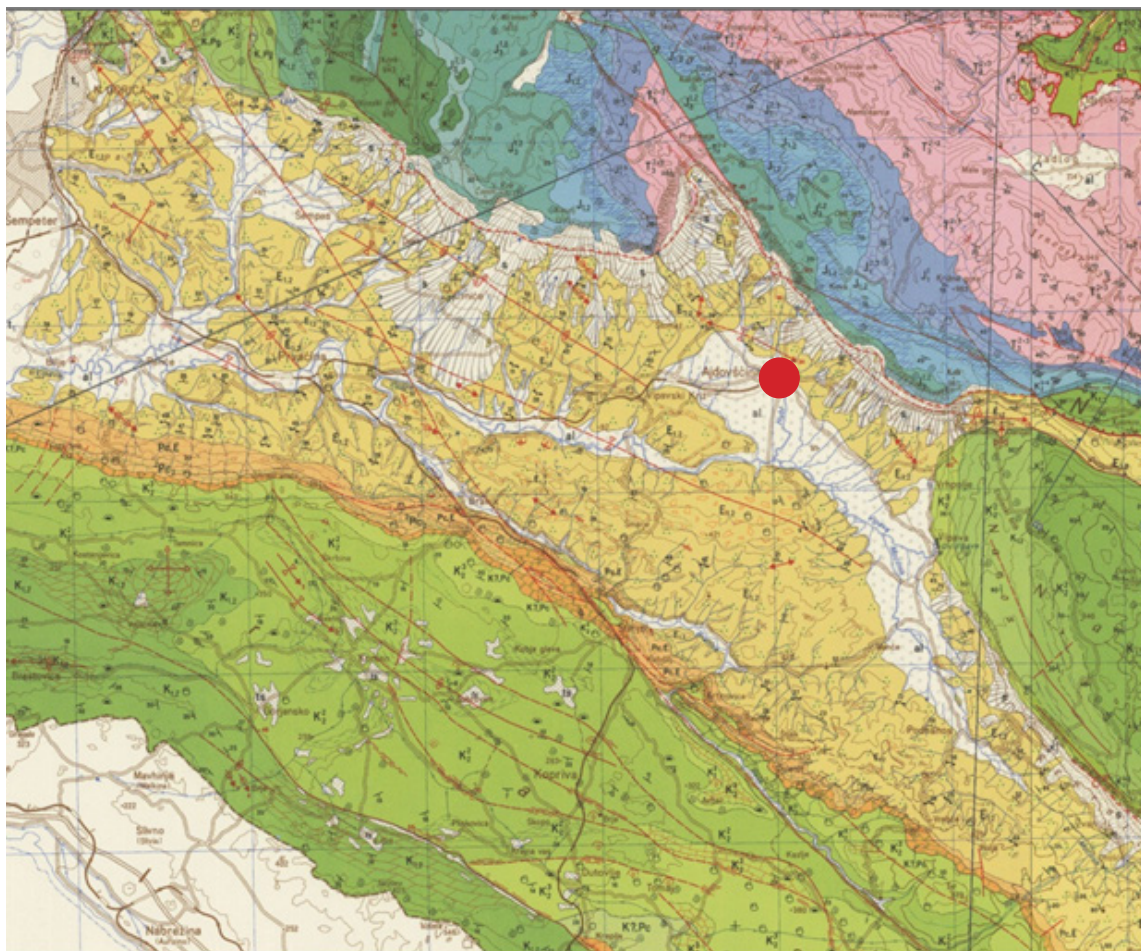




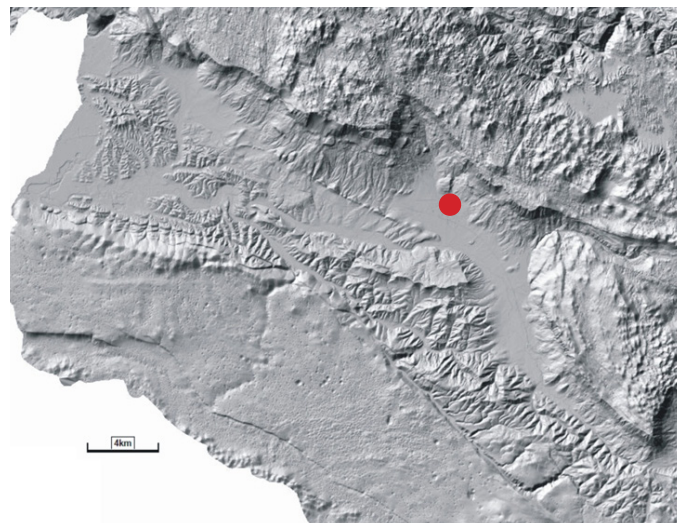
spodnjem pa razgibana s flišnimi slemeni, ki se končajo pri izlivu Vipave v Sočo. Spodnje eocenski fliš sestavljata predvsem tankoplastoviti laporovec in peščenjak, v pregibih, na terasah in drugih površinskih oblikah pa se pojavljajo tudi odpornejši vložki apnenca.<sup>2</sup>

Pesek, melj in glina prekrivajo dolinsko dno ob Vipavi in pritokih, Goriška ravan pa leži na soškem produ. Ravninski svet ob reki Vipavi na južni strani prehaja v Vipavska brda in Vrhe. Vipavska brda so na desnem bregu Branice rahlo valovita, saj so iz fliša, na levem, kjer so tudi iz apnenca, pa so pobočja bolj strma. Flišna pobočja pod Trnovskim gozdom in Nanosom so prekrita s pobočnim gruščem, ki je ponekod sprijet v brečo. Na grušču je naklon površja precej večji kot na flišu, zaradi česar je stik med njima dobro viden.<sup>3</sup>

Slika 2.3: Prikaz širšega območja arheoloških raziskav na podlagi Osnovne geološke karte (območje arheoloških raziskav je označeno z rdečo piko). Vir: <http://biotit.geo-zs.si/ogk100/>



2 Hrvatin, 2008, 45  
3 Hrvatin, 2008, 45



Slika 2.4: Območje arheoloških raziskav – senčenje LIDAR (lokacija je označena z rdečo piko). Vir: [http://gis.arso.gov.si/atlasokolja/profile.aspx?id=Atlas\\_Okolja\\_AXL@Arso](http://gis.arso.gov.si/atlasokolja/profile.aspx?id=Atlas_Okolja_AXL@Arso)

Po Osnovni geološki karti so na območju arheoloških raziskav kvartarni aluvialni nanosi rek in potokov.<sup>4</sup>

4 <http://biotit.geo-zs.si/ogk100/>

### 3. Zgodovinski oris prostora

Jasna Štajdohar

Ajdovščina leži v Vipavski dolini, ki je zaradi svoje prehodne lege, ugodnega podnebja in rodovitnega območja nudila ugoden prostor za naseljevanje. Od sredine 2. tisočletja pr. n. št. je po Vipavski dolini potekala pot, ki se je z Razdrtega spustila proti Jadranskemu morju. Ob njej so začele nastajati prve naselbine, povečini utrjena gradišča na vzpetinah na obrobju doline. Tovrstna naselbina se je nahajala tudi na Gradišču, na 232 m visokem skalnem osamelcu, ki se dviga nad Ajdovščino. Naselbina je bila naravno dobro zavarovana, saj je vzpetino na vzhodni strani oblival Hubelj, na južni pa Lokavšček. S severne strani, kjer je bil dostop lažji, je gradišče varoval obrambni zid, ki se danes kaže kot z grmičevjem obraščen nasip. V notranjosti gradišča se nahaja kal, naravni vodni zbiralnik, okoli katerega je bilo najdene mnogo bronastodobne lončenine.<sup>1</sup>

Znotraj Ajdovščine se bili na posameznih lokacijah odkriti prazgodovinski depoziti (Lokarjev derevored, Cesta 5. maja), vendar je indicov za kakršnenkoli sklep o interpretaciji ostalin premalo.

Večji podarek leži na ostalinah rimske dobe. V tem času skozi Vipavsko dolino vodi cesta via Gemina, ki je potekala na relaciji Akvileja – Emona. Cesta je bila v času cesarja Avgusta speljana skozi Hrušico (ad Pirum) in ne več skozi Ocro (Razdrto), kot prazgodovinska pot. V tem času Rimljani ob potoku Hubelj zgradijo cestno postajo oziroma počivališče s prenočišči po imenu mansio Fluvio Frigido.<sup>2</sup> V novejšem času je v strokovnih krogih za Fluvius Frigidus sprejeto mnenje, da gre za mansio ob itinerarski cesti, pomemben lokalni administrativni center v gospodarskem zaledju akvilejskega agra. V povezavi z najdbo nagrobnika nadzornika javne posesti Publicija Ursiona in delov arhitrava ter preklade z napisom iz 2. st. (na lokaciji kinodvorane), se v tedanji naselbini predvideva lokalni administrativni center.<sup>3</sup>

Ostanki zgodnejšega rimskega naselja so bili najdeni na različnih lokacijah v Ajdovščini; na Krkočevem vrtu

- 1 Svolfjšak, Žbona - Trkman 2013, 7
- 2 Svolfjšak, Žbona - Trkman 2013, 9
- 3 Tratnik, Žerjal, 2017

(slika 3.1: 1) (ostanki mozaika), na območju današnje Blagovnice Nanos (slika 3.1: 2) (naselbinske ostaline), na Lavričevem trgu pri gostilni Pri Maksu (slika 3.1: 3) (naselbinske ostaline in mozaik), na območju ulice 5. maja (slika 3.1: 4) (eno ali več poslopij zgrajenih iz rečnih prodnikov vezanih s čvrsto apneno malto), na območju 12. stolpa (slika 3.1: 5) (poslopje grajeno s prodniki) ter na trgu Prve slovenske vlade (slika 3.1: 6) (deli svetišča).<sup>4</sup> Leta 1908 je bil najden tudi miljnik, ki je stal ob glavni cesti Akvileja– Emona, postavili pa so ga med letoma 305 in 306.<sup>5</sup>

Svetišče (slika 3.1: 6) je bilo odkrito leta 1965 ob gradnji kinodvorane. Sprva so delavci našli del napisa in kos arhitrava, v nadaljevanju pa so sledila arheološka izkopavanja pod vodstvom P. Petruja in D. Svolfjška. Takrat je bil odkrit zaključni masivni zid, ob njem pa kloaka pokrita s tegulo, na kateri je pečat Q. CAECIL(i) FL(a) VIANI. Svetišče je imelo pravokotni tloris, zgrajeno je bilo iz lomljenega kamenja in pokrito z opeko. Datiramo ga v čas poznega 1. stoletja.<sup>6</sup>

Raziskave pa kažejo, da rimska poselitev v 1. in 2. st. ni bila gosto strnjena le okrog današnjega jedra Ajdovščine, ampak je obsegala še dobršen del okolice, vključno z najdbami na Mircah. Na Cesti 5 maja je bil med številnimi sicer poznirimskimi zidovi eden datiran v 2. ali morda 1. stoletje in eden v 2. ali 3. stoletje. Na ledini Mirce, so bile odkrite stavbne ostaline in dve jami z zgodnjerringimi najdbami. V preteklosti so celo domnevali, da so to ostanki zgodnjerringe (mansia) Fluvio Frigido, vendar je danes mansio postavljen v jedro Ajdovščine.<sup>7</sup>

Najbolj celovito odkrite, poznane in tudi prezentirane so ostaline iz pozne rimske dobe. V povezavi s takratno geo-politično situacijo ter izgradnjo poznoantičnih zapor (Claustra Alpium Iuliarum) so Rimljani leta 270 (na podlagi raziskav in novčnih analiz) začeli graditi trdnjavo ob sotočju potoka Hublja in Lakovščka, ki so jo poimenovali Castra.<sup>8</sup> Nahaja se ob pomembni prometni povezavi, pribl. 15 milj oddaljena od trdnjave na Hrušici ter 36 milj od Akvileje. Petru je domneval, da se je tu nahajalo operativno vojaško središče s stalno

- 4 Svolfjšak, Žbona - Trkman 2013, 41
- 5 Svolfjšak, Žbona - Trkman 2013, 12
- 6 Petru, Svolfjšak 1966, 197
- 7 Tratnik, Žerjal, 2017
- 8 Svolfjšak, Žbona - Trkman 2013, 27



Slika 3.1: Pregledna karta arheoloških ostalin (izdelal: M. Draksler).



vojaško posadko in poveljstvom. Za izgradnjo trdnjave so porušili nekaj prejšnjih stavb, kar nakazuje, da so skrbno izbrali prostor, ki je nudil najboljšo obrambo.<sup>9</sup>

Danes še vedno nekako velja, glede na razmere ob koncu 3. in v 4. st. in lego naselbine ob ključni cesti, da je bila v Kastri verjetno stalno prisotna vojaška posadka, čeprav je bilo doslej odkritih (objavljenih) le nekaj kosov vojaške opreme.<sup>10</sup>

Gradnja Castrae približno sovпада oz. je desetletje starejša od gradnje trdnjave Ad Pirum. Poimenovanje mutatio Castra v Jeruzalemskem itinerariju kaže na to, da je imela naselbina status cestne postaje in da je bila v konstantinskem obdobju že utrjena.

Arheološka izkopavanja so pokazala, da je trdnjava imela obliko nepravilnega mnogokotnika. V dolžino je segala največ 220 m, v širino pa 160 m, obseg obzidja je meril okrog 600 m. Obzidje je bilo v temeljih široko 3,40 m, ohranjeno do 4,40 m visoko. Vsebovalo je 14

okroglih stolpov s premerom 9 m.<sup>11</sup> Nekateri stolpi so imeli kvadratno bazo, kar je nudilo boljšo stabilnost. Stolpi so bili med seboj različno oddaljeni, od 28 do 55 m. Deli zidovja in nekateri stolpi so ponekod še danes ohranjeni, pogosto so tudi vključeni v novejšo zgradbe. Zahodno obzidje ter stolpi 2, 3, 5, 7, 8, 9, 12 in 13 so bili tekom 20. stoletja vsaj delno rekonstruirani.<sup>12</sup> Najbolj ohranjen je 8. stolp (slika 3.1: 8) oziroma stolp s cinami, ki je visok 17 m, do višine skoraj 6 m še vedo iz rimskega obdobja, tanjši gornji del pa je iz kasnejšega časa.<sup>13</sup> Obzidje obdaja površino 2,6 ha.

V zadnjem desetletju je bila zahodna stranica obzidja dodatno raziskana na treh mestih (slika 3.1: 13 - 15). Na notranji strani zahodnega obzidja (slika 3.1: 14) je bil na osrednjem delu raziskan plitev jarek, vzporeden z obzidjem in zasut v 4.–5. st.

Na mestu nekdanje Bratinove hiše, ob 12. stolpu, so bile leta 1984 odkrite terme (slika 3.1: 9). Sprva so bile

9 Petru 1966, 134 - 135  
10 Tratnik, Žerjal, 2017

11 Osmuk 1997, 120 - 121; Svolfšak, Žbona - Trkman 2013, 28  
12 Svolfšak, Žbona - Trkman 2013, 28 - 37  
13 Petru 1962, 236 - 237



del stanovanjske stavbe, ki je okoli leta 350 pogorela. Takrat so bile obnovljene le terme, ob kaldariju pa je bil zgrajen še prizidek s kuriščem za ogrevanje prostorov in vode. Na koncu 4. ali na začetku 5. stoletja so jih v manjšem obsegu začeli ponovno prenavljati, vendar dela niso bila končana. Terme so bile zgrajene iz kamna, nekateri deli pa so bili leseni. Po tleh so bili položeni vodotesni tlaki, ki so bili izdelani iz rečnih oblic in vezani z zelo trdnim maltnim vezivom. Imele so vse osnovne kopališke prostore: apoditerij, kaldarij, tepidarij in frigidarij ter latrino. Apoditerij je predstavljal slačilnico, ki je morda služila tudi kot družabni prostor. V kaldariju, v močno ogrevanem prostoru, sta bili v apsidalnih nišah nameščeni dve kadi za vroče kopeli. Tepidarij, prostor z mlačnimi kopeli, se je nahajal v ozkem prehodu. Prostornejši je bil frigidarij, bazen s hladno vodo, kjer se je lahko zadrževalo več ljudi, tlakovan pa je bil z rdeče belim in sivo črnim mozaikom.<sup>14</sup>

Na območju nekdanjega grajskega dvorišča, med 9. in 10. stolpom, je bila v letih 1968/69 pod vodstvom P. Petruja in s sodelovanjem D. Svoljška raziskana tako imenovana atrijska hiša (slika 3.1: 7). Dobro grajeno stavbo z delno pokritim dvoriščem so zgradili vsaj že v 4. stoletju. Predvidoma je bila enonadstropna, pritlični del pa naj bi uporabljali za javne namene. Stene debele okoli 60 cm so bile grajene iz izbranega lomljenca, položenega v plasteh. Nekatero steno so bile tudi ometane z apnenim ometom in še pobeljene z rdečo in belo barvo. V notranjosti hiše je bilo odkrito ognjišče, grajeno iz opeke. Od stebrišča stavbe je bilo najdenih 7 masivnih kamnitih blokov, ki so služili kot podstavki za opečnate in lesene stebre. Dvorišče je bilo tlakovano ponekod z estrihom, ponekod pa le posipano z gruščem. Na območju atrijske hiše je bilo odkritih mnogo drobnih najdb in pa kar več kot 500 novcev, ki časovno segajo od Constantina do Teodozija. V Teodozijevem času je stavba pogorela, verjetno kot posledica uničenja antične naselbine po bitki Pri Castris. Kasneje, v času preseljevanja ljudstev t.i. zgodnjem srednjem veku, so ljudje ponovno uporabili še stoječe elemente propadle atrijske hiše in si tu zgradili novo bivališče (3).<sup>15</sup>

Mutatio Castra lahko razumemo tudi kot preprežno postajo z utrjenim (trdnjava) središčem naselbine, z

vojaško posadko. Ne gre pa za klasičen vojaški tabor. Podobno so bila ob koncu 3. st. utrjena druga severno italska naselja, kjer obzidje ni nujno zajelo celotne naselbine, temveč le najbolj pomembne dele. V drugi polovici 3. st. so z obzidjem utrdili naselja oz. mesta Rimini, Piacenza, Parma, verjetno Bologno, Verono; konec 3. st. ali začetku 4. st. naselja Pavia, Oderzo, Como, Akvileja, Milano, Čedad. V 4. st. pa je utrjevanje zaobjelo tudi Reko, Trento, Mantovo, Vicenza ter obnovo obzidja v Trstu.<sup>16</sup>

Kastra je lahko služila tudi kot skladišni oz. oskrbovalni center enotam na bližnjih zaporah, na območju od Črnega vrha do Postojne. Tako bi lahko pojasnili zelo bogato dobavo izdelkov iz oddaljenih tržišč, na katero kažejo drobne najdbe.<sup>17</sup>

Vredno bi bilo premisliti dodatne možnosti dostopne poti in vhoda v trdnjavo. Predvideva se, da je bil vhod približno v liniji današnje Gregorčičeve ulice. Upoštevati moramo, da je bilo vhodov v trdnjavo lahko več in da je bila pri zadnjih raziskavah na Gregorčičevi ulici odkrita stavba. Potek obzidja je v večji meri že raziskan, možnosti za dodaten vhod lahko iščemo le na odsekih, kjer linija obzidja še ni bila izkopana.<sup>18</sup>

Podobno kot v zgodnejšem času, tudi poznorimske ostaline niso koncentrirane zgolj na areal obzidane Castris. Zidovi objektov, ki jih zaradi omejenega tlorisa raziskav ne moremo natančneje interpretirati ali vsebinsko umestiti so bile odkrite tako na Ulici 5. maja, kot na Gregorčičevi ulici (slika 3.1: 10).

Na območju Ajdovščine so bila odkrita tri rimska pokopališča: zahodno (slika 3.1: 11), južno in na Mircah. Na zahodni nekropoli so pokopani prebivalci zgodnjorimskega naselja in kasnejše trdnjave Castris, na južni in na Mircah pa prebivalci zaselkov ali dvorov. Zahodno grobišče se je nahajalo ob cesti na območju 6000 m<sup>2</sup>. Do sedaj je bilo odkritih 23 grobov, od tega 18 skeletnih, ki pripadajo 4. stoletju ter 5 žganih, ki so se nahajali v zahodni polovici grobišča in so pripadali še predhodnemu naselju Fluvio Frigidu. Iz tega grobišča so znani tudi nekateri rimski nagrobniki.<sup>19</sup>

14 Svoljšak, Žbona – Trkman 2013, 28 – 37

15 Svoljšak 1968/1969, 155-157

16 Tratnik, Žerjal, 2017

17 Tratnik, Žerjal, 2017

18 Tratnik, Žerjal, 2017

19 Svoljšak, Žbona – Trkman 2013, 38-39

Na levem bregu Hublja, ne daleč od trdnjave Castra, na območju današnjih Šturij (slika 3.1: 12), pa so bili v ruševinah opuščenega rimskodobnega zaselka ali vile rustike odkriti zgodnjefranski grobovi iz obdobja od konca 9. do začetka 11. stoletja. Grobovi so bili razvrščeni v vrstah in povečini usmerjeni vzhod - zahod. Ženske so bile pokopane z nakitom, obsenčnimi obročki in prstani, moški pa z noži in kresilom.<sup>20</sup>

---

20 Svoltjšak, Žbona – Trkman 2013, 51 - 52

## 4. Metodologija in potek del

Matej Draksler

### Metodologija

Uporabljena delovna metodologija, določena s kulturnovarstvenimi pogoji (št. 35106-0267-3/2016-SBr/SBr) in kulturnovarstvenim soglasjem (št. 62240-200/2016/2), je bila smiselno izpeljana iz uveljavljene terenske raziskovalne metodologije arheološke stroke, utemeljene na ozemlju Slovenije v zadnjih dveh desetletjih<sup>1</sup>, pri čemer so bili upoštevani veljavni normativi varstva arheološke dediščine.<sup>2</sup>

Vse v dokumentaciji zajete vsebine smo dokumentirali opisno, fotografsko in prostorsko, slednje glede na smernice, predstavljene v 24. številki Arhea (Butina et al., 2007). Prostorsko dokumentiranje je vključevalo uporabo totalne postaje Leica PC307 in georeferencirane digitalne fotografije z interpretacijo v 3D okolju. Skupno smo tako izdelali 12 fotogrametričnih ortomozaikov (FG). Dokumentiranje s totalno postajo je zajemalo izmere obrisov in višin plasti ter struktur, točkovne izmere posebnih najdb ter izmere izkopnega polja. Meritve so bile izvajane v absolutnem koordinatnem sistemu (Gauss-Kruger D48).

Arheološki izkop smo izvajali stratigrafsko. Osnovna enota opazovanja je bila stratigrafska enota (SE). Odkrili in dokumentirali smo različne tipe SE, kot so plasti, strukture, polnila in vkopi. Za opise posameznih stratigrafskih enot smo uporabljali interni Obrazec za opis SE zavoda Skupina STIK. Pri fotografiranju smo upoštevali splošna načela arheološke fotografije. Večina SE je dokumentiranih z najmanj enim posnetkom, opremljenim s trasirko, oznako za sever in tablico (s kodo najdišča in raziskave, datumom, kv. in oznako SE) ter najmanj enim posnetkom brez dodatnih označb.

Med izkopavanjem smo shranjevali vse (popolna kolekcija) najdbe (fragmenti lončenine in ožgane gline, kovinski in kamniti predmeti ter kosti in žindra) in jih z vsemi podatki uvrstili v kategorije, določene v dokumentaciji; Vse najdbe imajo podatke o stratigrafskih enotah, kjer so se nahajale. Številčenje vseh naštetih vsebin smo začeli s številko 1001.

### Potek del

Arheološke raziskave so potekale od 13. 9. 2016 do 23. 9. 2016. Delo je bilo izvedeno v 9 delovnih dneh.

Pred samim posegom smo območje izkopa (SD 1001) geodetsko umestili. Nato smo pričeli z ročnim stratigrafskim izkopom plasti in struktur po principu mlajše pred starejšim oz. časovno obratno od njihovega nastanka. Vzporedno z izkopom je potekalo sprotno čiščenje površin posameznih SE ter makroskopski pregled izkopane zemljine.

Vsakemu izkopu je sledilo opisno, fotografsko in mersko dokumentiranje izpostavljenih SE.

Izkop SD 1001 je v globino segal do globine, ki je bila potrebna za interpretacijo ostalin rimskega obzidja. Za preverbo smo znotraj SD 1001 izkop v velikosti 0,8 x 0,8 m še dodatno poglobili za 0,3 m (SD 1002). Globina izkopa je bila determinirana z globino podalnice, ki je onemogočala globlji izkop.

Zidane strukture smo po koncu arheoloških raziskav pokrili z geotekstilom in utrdili z velikimi kamni.

<sup>1</sup> ARHEO 12, 1991, BARKER 1998, HARRIS 1989

<sup>2</sup> Zakon o varstvu kulturne dediščine - Uradni list RS 16/2008,

Pravilnik o arheoloških raziskavah - Uradni list RS 3/2013

## 5. Stratigrafska podoba najdišča

Matej Draksler

Na najdišču smo s preučevanjem stratifikacije in drobnih najdb definirali štiri časovno zaporedne faze; rimsko obdobje, propad rimskih ostalin, izraba prostora v novem veku, izgradnja obstoječega objekta.

### FAZA - rimsko obdobje

SE 1006, 1030, 1032

Najmlajši rimsko dobni nivo uporabe prostora predstavlja meljasta plast temno rumenkasto rjave barve SE 1030. V rimsko obdobje umeščamo tudi stratigrafski enoti SE 1032, ki predstavlja lice rimskega obzidja, sestavljeno iz velikih apnenčevih klesancev in lomljencev (10 - 40



Slika 5.1: Pogled proti severu na plast SE 1030 ter SE 1006 in 1032, ki predstavljata del obzidja Castrae (foto: L. Duranka).

cm) vezanih z apneno malto ter SE 1006, ki predstavlja jedro rimskega obzidja, sestavljeno iz apnenčevih lomljencev (5 - 20 cm) nesistematično zloženih in vezanih z apnenčevo malto (slika 5.1).

### FAZA - propad rimskih ostalin

SE 1024

Sledi obdobje propada in postopnega rušenja rimskega obzidja, katerega elementi so bili odkriti v ruševinski plasti SE 1024, ki je vsebovala 50% apnenčevih lomljencev

in klesancev (2 - 30 cm) ter posamezne fragmente rimskodobnega keramičnega gradbenega materiala (slika 5.2).



Slika 5.2: Ruševinska plast SE 1024. Pogled proti severu (foto: L. Duranka).

### FAZA - izraba prostora v novem veku

SE 1004, 1005, 1010, 1011, 1012, 1013, 1014, 1015, 1018, 1021, 1022, 1028, 1029

Izpostavljen del rimskega obzidja je bil iztrgan oz. izropan, njegov ostanek pa je bil delno zasut s plastjo meljastega peska temno sivkasto rjave barve SE 1022. V SE 1022 je bila vkopana ovalna jama za žganje apna SE 1029, zapolnjena z ostanki apna SE 1028 (slika 5.3). Preko plasti SE 1022 je bila na vzhodnem in severnem



Slika 5.3: Jama za žganje apna SE 1029 z ostanki apna SE 1028. Pogled proti jugu (foto: L. Duranka).





Slika 5.4: Nasutje SE 1022 in nad njim utrditev iz velikih apnenčevih kamnov SE 1021. Pogled proti severu (foto: L. Duranka).

delu izkopnega polja nasuta peščena plast SE 1021, ki je vsebovala 50% velikih apnenčevih lomljencev (2 - 40 cm) (slika 5.4). Nasutje se je naslanjalo na zid iz apnenčevih lomljencev vezanih z apnenčevo malto SE 1020, ki je bil postavljen na temelj SE 1025 (slika 5.5). Struktura, ki smo jo poimenovali OBJEKT 2 je zapolnjevala jamo SE 1027. OBJEKT 2 je bil originalno pokrit z velikimi kamnitimi ploščami SE 1023 (slika 5.4).



Slika 5.5: Struktura SE 1025 (OBJEKT 2) po odstranitvi SE 1020. Pogled proti severu (foto: L. Duranka).

Plast SE 1022 hkrati predstavlja nivo gradnje temelja iz velikih apnenčevih lomljencev in klesancev (20 - 50 cm) SE 1004, ki je potekel v smeri jugovzhod - severozahod in temelja SE 1005 podobne sestave, ki je potekal v smeri sever - jug. Oba se hkrati prislanja na

ostanke rimskega obzidja SE 1006 in tvorita strukturo, ki smo jo poimenovali OBJEKT 1. Na severni strani



Slika 5.6: Plast SE 1017, ki se naslanja na temelj SE 1004 (foto: L. Duranka).

sta bili ob temelju SE 1004 nasuti plasti meljastega peska SE 1017 in SE 1008 (slika 5.6). Na notranji strani temelja SE 1004 je bil zgrajen odtočni kanal s stranicami iz apnenčevih lomljencev in opeke (SE 1011, 1012) in peščenim dnom SE 1018 (slika 5.7). Kanal se ne nadaljuje proti jugo-zahodu, kjer se nasloni na ostanke rimskega obzidja. V kanalu je nad SE 1018 ležala peščena plast SE 1013, ki je vsebovala 30%



Slika 5.7: OBJEKT 2 po odstranitvi SE 1021. Pogled proti vzhodu (foto: L. Duranka).



lomljencev (2-10 cm). Kanal je bil takoj po izgradnji pokrit z betonskim estrihom SE 1010, ki je hkrati predstavljal hodno površino OBJEKTA 1 (slika 5.8).



Slika 5.8: Estrih SE 1010, ki hkrati deluje kot pokrov kanala znotraj OBJEKTA 1. Pogled proti vzhodu (foto: L. Duranka).

Na notranji strani SE 1004 smo odkrili apnen omet SE 1015, na notranji strani SE 1005 pa omet enake konsistence SE 1014.

## **I** VFAZA - izgradnja obstoječega objekta

SE 1001, 1002, 1003, 1007, 1009, 1016, 1017

Vogal OBJEKTA 1 je bil porušen. V plast SE 1008 so bili vkopani (SE 1016) temelji obstoječega objekta oz. prizidka. Notranjost je bila dobro utrjena z velikimi lomljenci SE 1003 in 1009 (slika 5.9), katere je prekrival pesek SE 1002 (slika 5.10), na katerega je bil potem položen podložni beton za obstoječe keramične ploščice SE 1001.



Slika 5.9: Utrditev iz velikih lomljencev SE 1003. Pogled proti severu (foto: L. Duranka).



Slika 5.10: Pesek SE 1002 kot izravnava utrditve SE 1003. Pogled proti severu (foto: L. Duranka).



## 6. Najdbe in vzorci

Alenka J. Berdnik

Med arheološko raziskavo smo shranili 224 artefaktov v skupni masi 16.975 g, ki smo jih glede na material in uporabnost razdelili sledeče: lončenina (59 kosov; 1376 g), gradbeni material (88 kosov; 13.724 g), pečnice (2 kosa; 114 g), steklo (18 kosov; 390 g), kovina (32 kosov; 813 g), kost (18 kosov; 457 g), malta (4 kosi; 396 g), polžja hišica (3 kosi; 34 g) (slika 6.1).

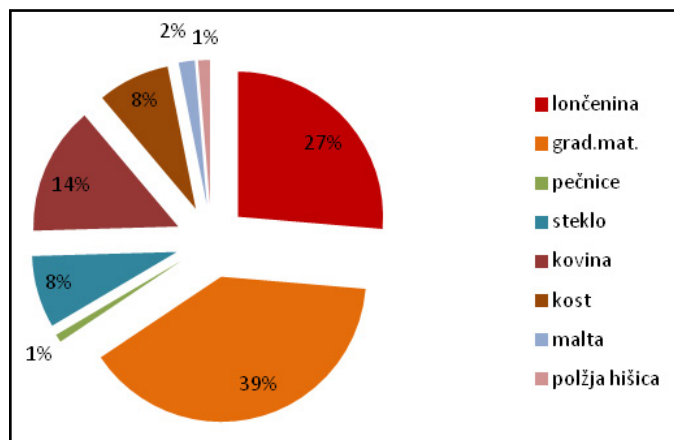
Časovno odkrit inventar spada v rimsko obdobje (83 kosov; 13467 g), novi vek (69 kosov; 1749 g), sodobni čas (38 kosov; 1106). Nekaj kosov je časovno neobčutljivih in jih nismo mogli opredeliti (33 kosov; 653 g) (slika 6.2).

### Rimsko obdobje

Celotni material datiran v to obdobje sestoji iz gradbenega materiala. Med gradivom prevladujejo odlomki strešnikov (imbreksov) (slika 6.4). Izstopa fragment okrogle opeke z žigom (slika 6.3), ki je del keramičnega stebra.

### Novi vek

Inventar iz obdobja novega veka je zastopan predvsem s fragmenti novoveškega posodja (55 kosov). Gre za odlomke s premazom, pretežno z zelenim, rumenim, belim ter rjavim (slika 6.5). Masa iz katere so narejeni je zelo fina in ne vsebuje grobih primesi. Keramika pa je dobro žgana. Najdemo lahko fragmente ustij, ostenj, dnov ter ročajev. Nekaj fragmentov, ki spadajo v to obdobje je brez premaza. Gre za črno keramiko, ki je



Slika 6.1: Grafični prikaz distribucije najdb glede na material oziroma namembnost. Delež na celoto je izračunan glede na število kosov.

dobro žgana, trije kosi pa so iz oranžne mase in so deli vrčkov. V gradivu smo prepoznali še dva fragmenta pečnice. Ena je zelene barve, druga pa rumene na njej je delno ohranjen motiv.

Fragmentov gradbenega materiala iz obdobja novega veka je malo (4 kosi).

Odlomki steklenih predmetov (5 kosov) so neizrazni, v enem primeru imamo opravka z dnom steklene flaše, preostali fragmenti so del ostenja. Steklo je prozorno, v dveh primerih je rahlo modrikasto.

V to obdobje smo umestili tudi tri kovane žebelje (oziroma fragmente žebeljev).

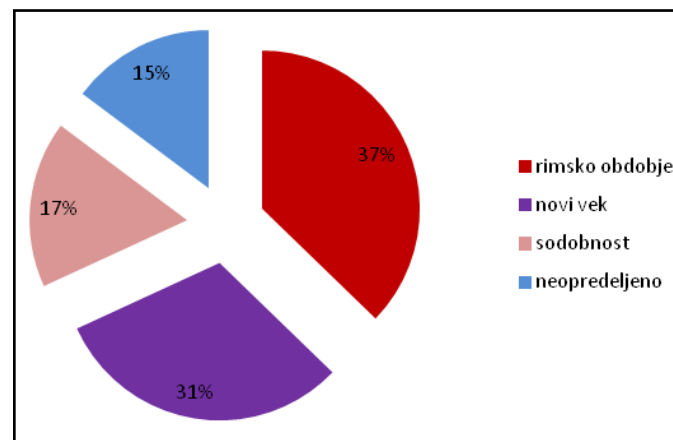
### Sodobno

Kar nekaj najdb je sodobnega nastanka. Prevladujejo kovinski predmeti (21 kosov), večinoma so to železni predmeti nekaj pa jih je narejenih iz različnih zlitin. Prepoznali smo ostanke žebeljev, tečajev in pločevine neprepoznavne namembnosti. Tudi nekaj steklenic (13 kosov) sodi v to obdobje. Poleg tega smo sem umestili še štiri odlomke belega porcelana.

### Neopredeljeno

Določeni železni predmeti so se slabo ohranili, zaradi česar je otežena njihova časovna datacija (8 kosov), prav tako so časovno neopredeljive odkrite živalske kosti (18 kosov), malta (3 kosi) in polžja hišica (3 kosi). Časovno je neobčutljiv še kos gradbenega materiala.

Med raziskavo smo shranili kos malte za morebitne nadaljnje analize (VZ 1001, SE 1006).



Slika 6.2: Grafični prikaz distribucije najdb glede na kronološko razvrstitev. Delež v celoti je bil izračunan glede na število kosov.



Slika 6.3: Fragment okrogle opeke z žigom, del keramičnega stebra. Odkrit je bil v prostoru pred pričetkom arheoloških raziskav (foto: M. Draksler).



Slika 6.4: Fragmenti keramičnega gradbenega materiala iz rimskega obdobja; SE 1030 (foto: M. Draksler).



Slika 6.5: Fragmenti lončenine iz obdobja novega veka; SE 1017 (foto: M. Draksler).

## 7. Zaključek

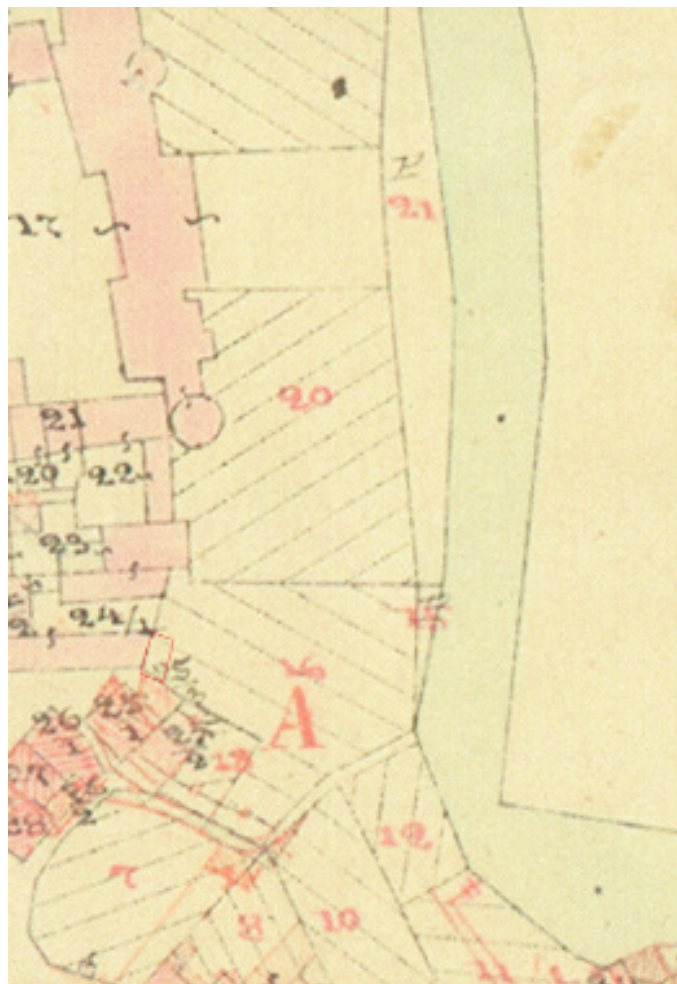
Matej Draksler

Tokratne arheološke raziskave so potekale na območju obzidja rimske Castre, med stolpoma št. 10 in 11 (**slika 7.4**).

Zaradi visoke podtalnice je testni arheološki izkop segal le do najmlajše plasti (SE 1030), ki je še delovala skupaj z obzidjem v obdobju življenja rimske Castre.

Po propadu rimske utrdbe je obravnavan prostor postopoma prekrila ruševinska plast (SE 1024) propadajočega obzidja.

Sredi 18. stol. je bila na obravnavanem prostoru zgrajena Rustjeva hiša s poudarjeno tripartitno

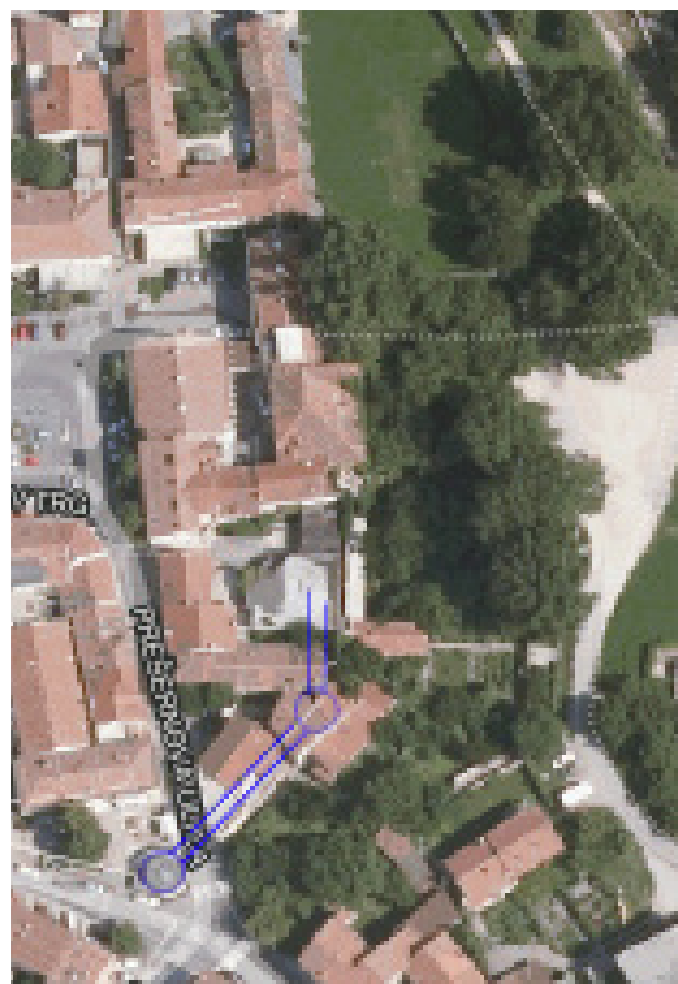


Slika 7.1: Območje testnega izkopa (rdeče) na Franciscejskem katastru iz sredine 19. stol. (vir: Archivio di stato di Trieste).

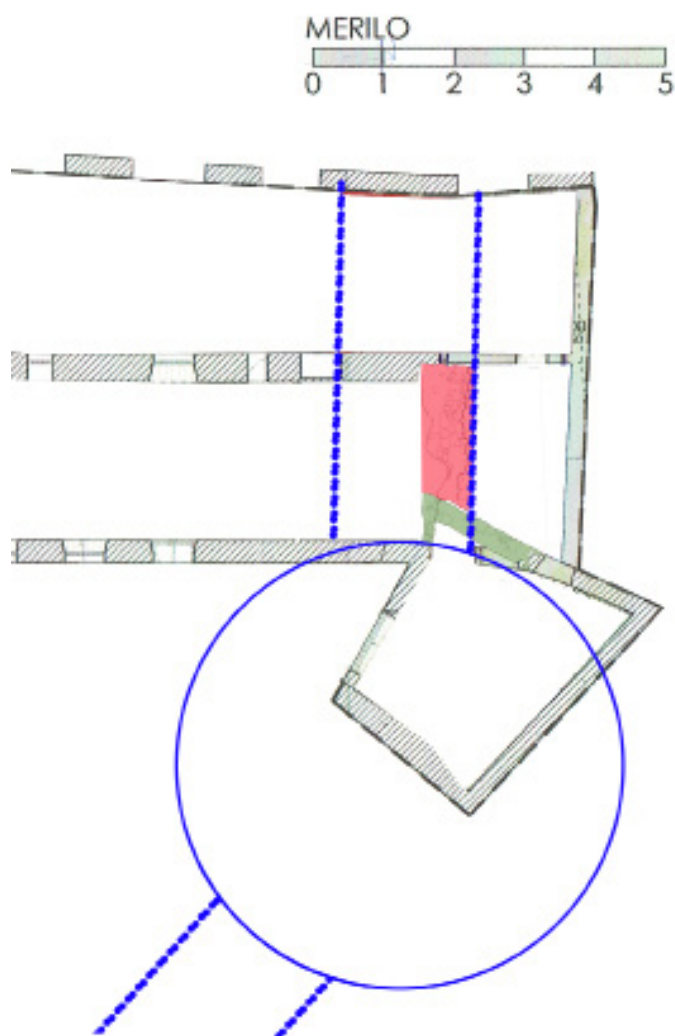
fasado, kvalitetnim kamnitim portalom in pilastroma, ki zaokroža majhen a pomemben trg pred osrednjim mestnim trgom. Njena vzhodna stranica je bila postavljena na ostaline rimskega obzidja (SE 1006), kar lahko prepoznamo tudi na Franciscejskem katastru iz sredine 19. stol. (**slika 7.1**). Rustjeva hiša je imela prizidan vogalni prostor, za katerega lahko na podlagi rezultatov tokratnih raziskav in doslej znanih podatkih sklepamo, da je bil postavljen na ostanke stolpa št. 11 (**slika 7.2, slika 7.3**).

Zanimivo je odkritje zidanega kanala (SE 1011, 1012), ki je prislonjen na notranjo stran temelja SE 1004 in vodi ob severni stranici Rustjeve hiše predvidoma po njeni celi dolžini (**Priloga 1, slika 5.7**).

Obravnavan prostor je sprva deloval kot zunanja



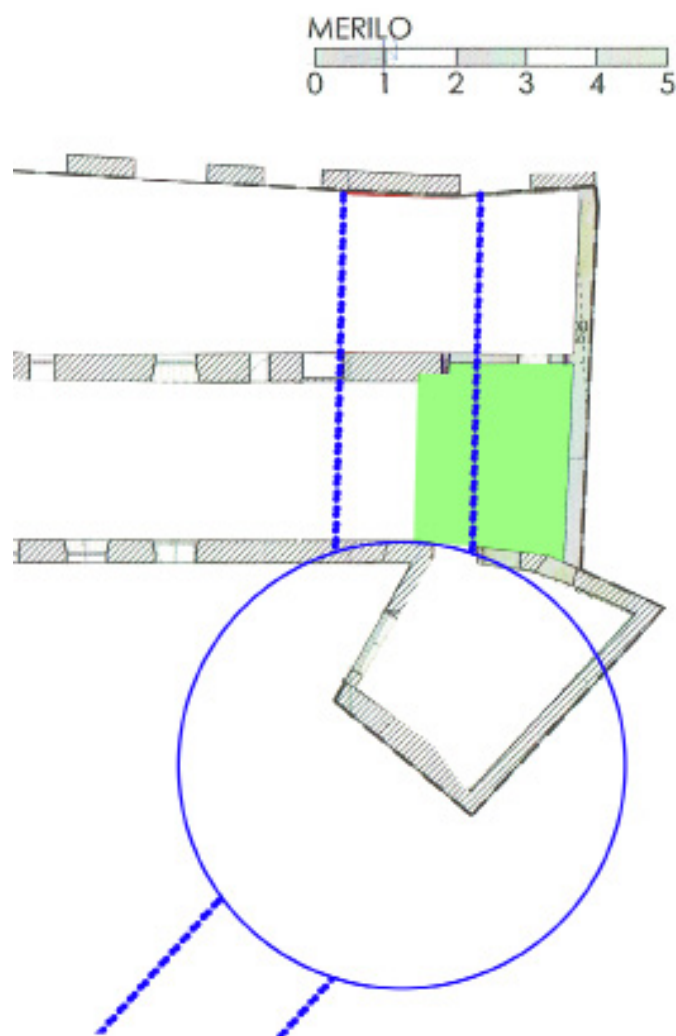
Slika 7.2: Predviden potek obzidja in lokacija stolpa št. 11 n zračnem posnetku (vir: <https://maps.google.co.uk>).



Slika 7.3: Odkrito obzidje (rdeče) in temelji Rustjeve hiše (zeleno) s predvidenim potekom obzidja in pozicijo stolpa št. 11 (modro) (risba: M. Draksler).

površina oz. vrt bližnjih objektov. Teren je bil večkrat nasut oz. izravnán z različnimi plastmi melja (SE 1022, 1017, 1008). Površina SE 1022 je bila tudi dodatno utrjena z lomljenci SE 1021. V istem času je bila izkopana tudi jama SE 1027, obdana s kamni SE 1025 in SE 1020, ki je bila originalno pokrita z velikimi kamnitimi ploščami SE 1023 (**Priloga 1, slika 5.4, slika 5.5**). Strukturo interpretiramo kot shrambno jamo. Ob izgradnji prizidka na vzhodni strani Rustjeve hiše, je bil pokrov jame umaknjen, njena morebitna vsebina pa odstranjena.

Teren je bil ob najmlajši dozidavi dobro utrjen z



Slika 7.4: Območje arheoloških raziskav - Faza 1 (zeleno) s predvidenim potekom obzidja in pozicijo stolpa št. 11 (modro) (risba: M. Draksler).

lomljenci (SE 1003), na katere je bil kot osnova za podložni beton (SE 1001) nasut pesek (SE 1002).

Z arheološkim testnim izkopom smo v prvi fazi arheoloških raziskav odkrili natančen potek dela rimskega obzidja (slika 5.1, **Priloga 1**), ki pa nam z upoštevanjem doslej znanih podatkov podaja tudi verjetno pozicijo, doslej še neodkrita stolpa št. 11 (slika 7.3, **slika 7.4**). Glede na projekcijo podatkov lahko sklepamo, da bomo na ostanke manjkajočega stolpa naleteli v nadaljevanju predvidenih arheoloških raziskav v sosednjem, južnem prostoru Rustjeve hiše.

## 8. Literatura

ARHEO 12, 1991, Glasilo Slovenskega arheološkega društva. Ljubljana.

Barker, P. 1998, Tehnike arheološkega izkopavanja. Slovensko arheološko društvo in Uprava RS za kulturno dediščino, Ljubljana.

Božič, D. et al. 1999, Zakladi tisočletij; Zgodovina Slovenije od neandertalcev do Slovanov, Ljubljana.

Butina, E., KLASINC, R. in Zorc, M., 2007, Predstavitev prostorskega dokumentiranja arheoloških izkopavanj in programskega paketa Miniexplorer. - Arheo 24, 93 - 115.

Harris, E. 1989, Načela arheološke stratigrafije. Slovensko arheološko društvo, Ljubljana.

Hrvatini, M. 2008, Flišne pokrajine - V: Likar, V. KRAS: trajnostni razvoj kraške pokrajine. - Ljubljana, Založba ZRC, str. 45 - 48.

Ivanović, N., Resman, B., Kermavnar, S., Košak, T., Lazarini, F., Martelanc, T., Mohar, K., Mušinović, M., Oter Gorenčič, M., Potočnik, T., Seražin, H. 2012, Upravna enota Ajdovščina : občini Ajdovščina in Vipava, 1. del, - V: Umetnostna topografija Slovenije - Založba ZRC, ZRC SAZU, Ljubljana.

Pavlin, P. 2010: Poznoantična utrdba Kastru (Ajdovščina). DEDI - digitalna enciklopedija naravne in kulturne dediščine na Slovenskem, <http://www.dedi.si/dediscina/420-poznoanticna-utrdba-kastra-ajdovscina>.

Osmuk, N. 1997, Ajdovščina - Castra. Stanje arheoloških raziskav (1994), - V: Arheološki vestnik 48 - Ljubljana, 119 -130.

PETRU 1962, Ajdovščina, - V: Varstvo spomenikov 8, Ljubljana, 236-237.

PETRU 1966, Obnovljena antika v Ajdovščini, - V: Varstvo spomenikov 10, Ljubljana, 131 -144.

PETRU, P., SVOLJŠAK, D., 1966, Ajdovščina, - V: Varstvo spomenikov 10, Ljubljana, 197.

SVOLJŠAK, D., Knific, T. 1976, Vipavska dolina, zgodnjerednjeveška najdišča, V- SITULA 17, Ljubljana, Nova Gorica.

SVOLJŠAK, D., ŽBONA - TRKMAN, B. 2013, Fluvio Frigido - Castra - Flovius - Ajdovščina: vodnik in katalog stalne arheološke razstave Goriškega muzeja na Prešernovi 24 v Ajdovščini, Goriški muzej, Nova Gorica.

TRATNIK, V., ŽERJAL, T. 2017, AJDOVŠČINA (Castra) – raziskave pred južnim in zahodnim obzidjem. - V: Arheološki vestnik 68 - Ljubljana.

## Spletni viri:

<http://www.dedi.si/dediscina/420-poznoanticna-utrdba-kastra-ajdovscina>

Google Zemljevidi; <https://maps.google.si>

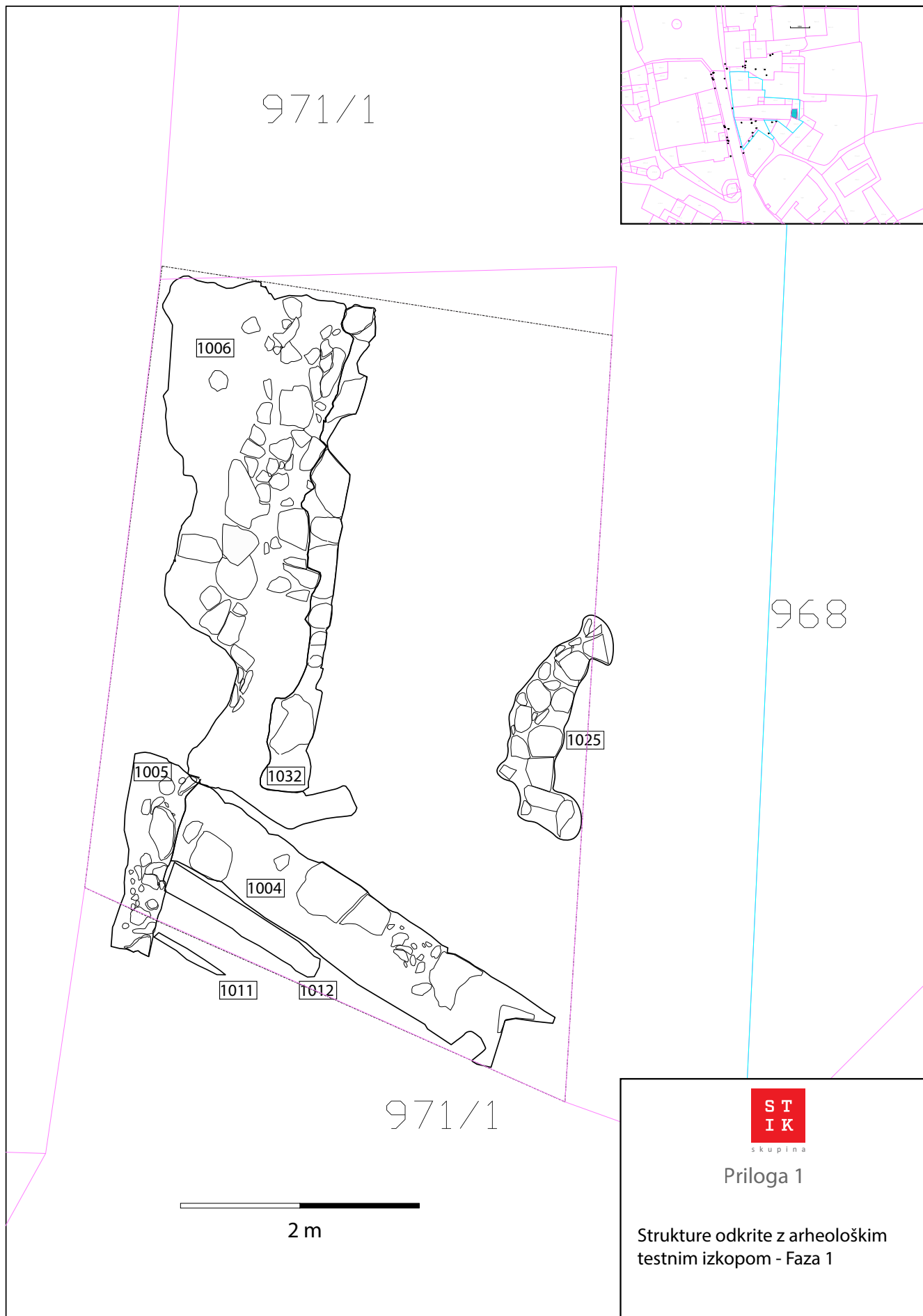
<http://giskds.situla.org/giskd/>

[http://gis.arso.gov.si/atlasokolja/profile.aspx?id=Atlas\\_Okolja\\_AXL@Arso](http://gis.arso.gov.si/atlasokolja/profile.aspx?id=Atlas_Okolja_AXL@Arso)

<http://biotit.geo-zs.si/ogk100/>



## Priloge





številka: 35106-0267-13/2016-Br/Br /koda: /16-0220/

datum nadzora: 13.09.2016, 19.09.2016, 23.09.2016

**ZAPISNIK KONSERVATORSKEGA NADZORA NAD TERENSKIMI DELI RAZISKAVE**

<b>Osnovni podatki o raziskavi po soglasju za raziskavo</b>	
Koda najdišča	koda: 16-0220
Naselje	Ajdovščina
Evidenčna številka in ime dediščine	Ajdovščina – Arheološko najdišče Castra EŠD 3; Ajdovščina – Mestno jedro EŠD 1562
Številka soglasja za raziskavo	62240-200/2016/2 z dne 17.06.2016
Izvajalec raziskave	Skupina STIK
Vodja raziskave	Matej Draksler, univ. diplarheolog
Namestnik vodje	/
Vrsta raziskave	arheološki testni izkop
Datum začetka in konca terenskih del	13.09.2016 – 23.09.2016
Mestočasne hrambe arhiva najdišča	Skupina STIK, Cesta Andreja Bitenca 68, 1000 Ljubljana

<b>Nadzor nad skladnostjo z izdanim soglasjem za raziskavo</b>	skladno	ni skladno
Prisotnost vodje raziskave oz. njegovega namestnika	<input checked="" type="checkbox"/>	<input type="checkbox"/>
Ustreznost lokacije posega	<input checked="" type="checkbox"/>	<input type="checkbox"/>
Ustreznost sestave in številčne zastopanosti raziskovalne skupine	<input checked="" type="checkbox"/>	<input type="checkbox"/>
Obvestilo konservatorju o začetku terenskih del	<input checked="" type="checkbox"/>	<input type="checkbox"/>
Obvestilo pristojnemu muzeju o začetku terenskih del	<input checked="" type="checkbox"/>	<input type="checkbox"/>

<b>Nadzor nad strokovnostjo izvedbe</b>	ustrezno	neustrezno
Ustreznost uporabljenih metod in tehnik izkopavanja in dokumentiranja z vidika vsebine, vrste, tipa, datacije in kompleksnosti najdišča ter posebnih okoliščin raziskave	<input checked="" type="checkbox"/>	<input type="checkbox"/>
Celovitost in usklajenost dokumentacije z veljavnimi standardi	<input checked="" type="checkbox"/>	<input type="checkbox"/>
Ustreznost dokumentacije prostorskih izmer	<input checked="" type="checkbox"/>	<input type="checkbox"/>
Ustreznost dokumentacije stratigrafskih, strukturnih, zbiralnih oz. drugih enot	<input checked="" type="checkbox"/>	<input type="checkbox"/>
Ustreznost pisne dokumentacije	<input checked="" type="checkbox"/>	<input type="checkbox"/>
Ustreznost slikovne dokumentacije	<input checked="" type="checkbox"/>	<input type="checkbox"/>
Ustreznost dokumentacije o zbirkah najdb	<input checked="" type="checkbox"/>	<input type="checkbox"/>
Ustreznost dokumentacije o zbirkah vzorcev	<input checked="" type="checkbox"/>	<input type="checkbox"/>
Ustreznost urejenosti, označenosti in hrambe najdb in vzorcev z manj zahtevnim varovalnim režimom ter njihova usklajenost z veljavnimi standardi	<input checked="" type="checkbox"/>	<input type="checkbox"/>
Ustreznost ravnanja in primarne zaščite klimatsko in varnostno občutljivih najdb in vzorcev	<input checked="" type="checkbox"/>	<input type="checkbox"/>

<b>Izdelava strokovnih poročil o raziskavi</b>	
Prvo strokovno poročilo velja kot končno strokovno poročilo	<input checked="" type="checkbox"/>
Potrebno je izdelati prvo strokovno poročilo in končno strokovno poročilo	<input type="checkbox"/>



### Vsebinska in izvedbena problematika raziskave

V okviru sofinanciranja predhodnih arheoloških raziskav je bila izvedena 1. faza raziskav za potrebe rekonstrukcije objekta Rustjeve hiše. Ta je vključevala le testno sondo. Del zahtevanih raziskav (raziskava ob gradnji in rušenju) zaradi tehničnih težav (nevarnost rušenja objekta itd.) je bil izveden kasneje v fazi 2 (arheološka izkopavanja - odločba MK št. 622240-218/2016/2 z dne 02.08.2016), del pa jih je potrebno še izvesti ob in po rušenju objekta. Med raziskavami je bi odkrit del vzhodnega obzidja rimske Castre, v kasnejših fazah raziskav pa tudi nadaljevanje obzidja v južnem prostoru Rustjeve hiše. Struktura obzidja se ohrani in situ in bo vključena v preznetacijo (in situ in talno predstavitev) rekonstrukcije Rustjeve hiše.

### Ukrepi varstva in navodila izvajalcu za ureditev območja raziskave po koncu terenskih del

Odkrite strukture so bile po navodilih odgovorne konservatorke prekrte z geotekstilom. Zavod je po zaključku 2. faze raziskav posredoval investitorju dopolnitev kulturnovarstvenih pogojev, v katerih je navedel usmeritve glede prezentacije, navodila glede varovanja odkritih struktur ter zahtevo po spremembi projektne dokumentacije, ki jo je v nadaljevanju investitor tudi upošteval.

### Opombe, opozorila na nepravilnosti, izrečeni ukrepi

/

### Pri pombe o odgovorne ga vodje raziskave k poteku in ugotovitvam konservatorske ga nadzora

/

Podpis vodje raziskav:  
Matej Draksler, univ.dipl.arheolog

Podpis odgovorne ga konservatorja:  
Patricija Bratina, univ.dipl.arheologinja

