



Na podlagi 10. člena Odloka o prostorskih ureditvenih pogojih v občini Ajdovščina (Ur.gl.št. 1/98, Ur.l.RS, št. 92/05, 108/06, 45/08, 19/09, 9/11, 100/11 in 14/12; kartografski del: Ur.l.RS, št. 96/04), 16. člena Statuta Občine Ajdovščina (Ur.l.RS, št. 44/12, 85/15, 8/18 in 38/18) je Občinski svet Občine Ajdovščina na 16. seji, dne 22. 10. 2020 sprejel

## Sklep o dispoziciji pozidave: Ajdovščina – Šturski park

### 1. Splošno

Potrdi se dispozicija pozidave za območje Šturskega parka v Ajdovščini, ki jo je pripravila Občina Ajdovščina, Oddelek za prostor, v septembru 2020 in vključuje IDZ Šturski park, šte.v.proj. 4/00, (Arhitekturni atelje Uršula Lenšček s.p.) ter Urbanistično zasnovo ureditve širšega območja starega mlina (Atelier Podrecca, l.2007).

### 2. Območje dispozicije

Ureditveno območje dispozicije obsega približno 1.8 ha in zajema celotno območje parka med Hubljem na zahodu in stanovanjskimi objekti na vzhodu ter med Goriško cesto na severu in gospodarsko cono (SGG Tolmin) na jugu.

Po namenu je območje razdeljeno na dva dela: parkovna površina (ZP), ki predstavlja večji del območja in površina za centralne dejavnosti (CU).

Zajema naslednje parcele:

katastrska občina		parcelne številke
2380	Šturje	1029, 1030, 1031, 1032, 1033, 1034, 1035, 1036, 1046, 1312/1, 1312/2, 1313, 1314, 1315

### 3. Dopustni dejavnosti in vrste posegov

Območje dispozicije je v večjem delu opredeljeno kot parkovna površina (ZP), na jugo zahodnem delu pa kot površina za centralne dejavnosti (CU).

#### 3.1. Dopustne dejavnosti:

ZP – parkovna površina:

- rekreacija in oddih na javnih parkovnih površinah,
- gostinstvo in turizem.

CU – površina za centralne dejavnosti, ki so brez prekomernih vplivov na stanovanjsko okolje in brez zunanjih deponij:

- Terciarne dejavnosti: turizem, bančništvo, storitvena obrt,
- kvartarne dejavnosti: kultura, izobraževanje, znanost, sociala, zdravstvo, javna uprava,
- stanovanja.

### 3.2. Dopustne so naslednje vrste posegov in objektov:

ZP – parkovna površina:

- parkovne ureditve in ureditve zelenih površin, pešpoti,
- postavitve parkovne opreme (klopi, paviljoni, vodni elementi in drugo),
- ureditve otroških igrišč in poučno-izobraževalnega parka,
- ureditev razstavnih prostorov,
- spremembe namembnosti obstoječih objektov v okviru dopustnih dejavnosti,
- postavitve nezahtevnih in enostavnih objektov, (paviljoni, začasni sezonski objekti v parku),
- postavitve spominskih plošč, obeležij in druge umetniške skulpture oz. instalacije,
- ureditve infrastrukture (brv, prometna, komunalna, energetska infrastruktura, telekomunikacijska omrežja in naprave),
- vodnogospodarske ureditve.

CU – centralne dejavnosti:

- za obstoječe objekte so dopustna vzdrževalna dela, rekonstrukcije, odstranitve objektov,
- novogradnja kot nadomestna gradnja obstoječih objektov in dejavnosti,
- novogradnja za kvartarne dejavnosti,
- spremembe namembnosti obstoječih objektov v okviru dopustnih dejavnosti,
- postavitve nezahtevnih in enostavnih objektov za dopustne dejavnosti,
- ureditve infrastrukture.

## 4. Zasnova za urbanistično, arhitekturno in krajinsko oblikovanje

### 4.1. Velikost in zmogljivost objekta:

Za graditev novih objektov veljajo naslednji pogoji:

- pri določanju višine novih objektov je treba upoštevati tudi vertikalni gabarit območja.
- začasni objekti za turistično ponudbo (npr. gostinski vrt, pokrit prostor, oder z nadstreškom,..) morajo biti postavljeni tako, da ne ovirajo osnovnega toka peš prometa, prometa interventnih vozil ter vzdrževanja infrastrukturnega omrežja.

### 4.2. Lega in odmiki:

Posamezni objekti (nove gradnje in prizidave) se lahko gradijo znotraj območij predvidenih za gradnjo v sklopu dispozicije, skladno z določili prostorsko izvedbenih aktov.

Večje odmike je treba zagotoviti v primeru rekonstrukcij ali novogradnje ceste in jih določi upravljalec javne površine.

Odmiki nezahtevnih in enostavnih objektov (npr.: majhna stavba kot dopolnitev obstoječe pozidave, vodnjak, vodomet, samostojno parkirišče, športno igrišče na prostem,...) morajo biti najmanj 2m od parcelne meje ali regulacijske linije.

### 4.3. Oblikovanje zunanje podobe objektov

Pri oblikovanju objektov je potrebno upoštevati stavbno dediščino v tem prostoru, glede gabaritov in volumenskih razmerij, detajlov, materialov in barv ter odnos do naravnega okolja (reka Hubelj, obstoječe zelene površine).

#### 4.4. Zunanja (parkovna) ureditev:

Ob prenovi parka je predvidena obnova zasaditve, ki bo zajemala odstranitev posameznih dreves in zasaditev novih, na podlagi arboristične ocene in načrta, ki je bil izdelan za območje parka (Arborist Tanja Grmovšek s.p., šte.v.MN 2020-05-14, 25.5.2020)

Predvidi se prostore in objekte zunanje ureditve kot so:

- manjši pomožni začasni (gostinsko turistični) objekti,
- parkovni paviljon,
- zunanja otroška in športna igrala, poučno-izobraževalni parka, prostor za ureditev razstavnih površin,
- skulpture in druge elemente parkovne ureditve,
- V sklopu zelenih površin in objekta v parku se uredijo vodni elementi,
- Ob izgradnji brvi se uredi brežine reke, ki bi omogočale dostop do vode.

Višinske razlike v parku se premoščajo s travnatimi brežinami ali zelenimi tribunami. Kjer to ni mogoče s podpornimi zidovi, ki morajo biti izvedeni tako, da ne predstavljajo poudarka v prostoru in ne presegajo višine 1,0 m.

### 5. Infrastruktura

#### 5.1. Komunalna infrastruktura

Na območju je zgrajena javna infrastruktura: vodovod, fekalna in meteorna kanalizacija, telekomunikacija, elektroenergetsko omrežje, plinovod..

Z urejanjem parka in umeščanjem vodnih elementov se uredi ustrezno odvodnjavanje območja.

#### 5.2. Prometna infrastruktura

Območje parka predstavlja peš površino. Obstoječa notranja cesta, ki se priključuje na Goriško cesto, je podrejena pešcem. Namenjena je tudi dostopu osebnih vozil do obstoječih objektov in parkirišč ter dostavi in intervenciji.

Vzdolž Goriške ceste, na severnem robu parka je predvidena izgradnja kolesarske in pešpoti ter ureditev drevoreda. V parku je predvidena izvedba novih pešpoti poti.

Predvidena je izgradnja brvi čez Hubelj, ki bo povezovala območje parka in C2.

Na območju je že obstoječe parkirišče, ki se dodatno ozeleni. Na vzhodnem robu parka se uredi dostopno cesto z dodatnimi parkirišči.

### 6. začetek veljavnosti sklepa

Ta sklep prične veljati, ko ga sprejme Občinski svet Občine Ajdovščina.

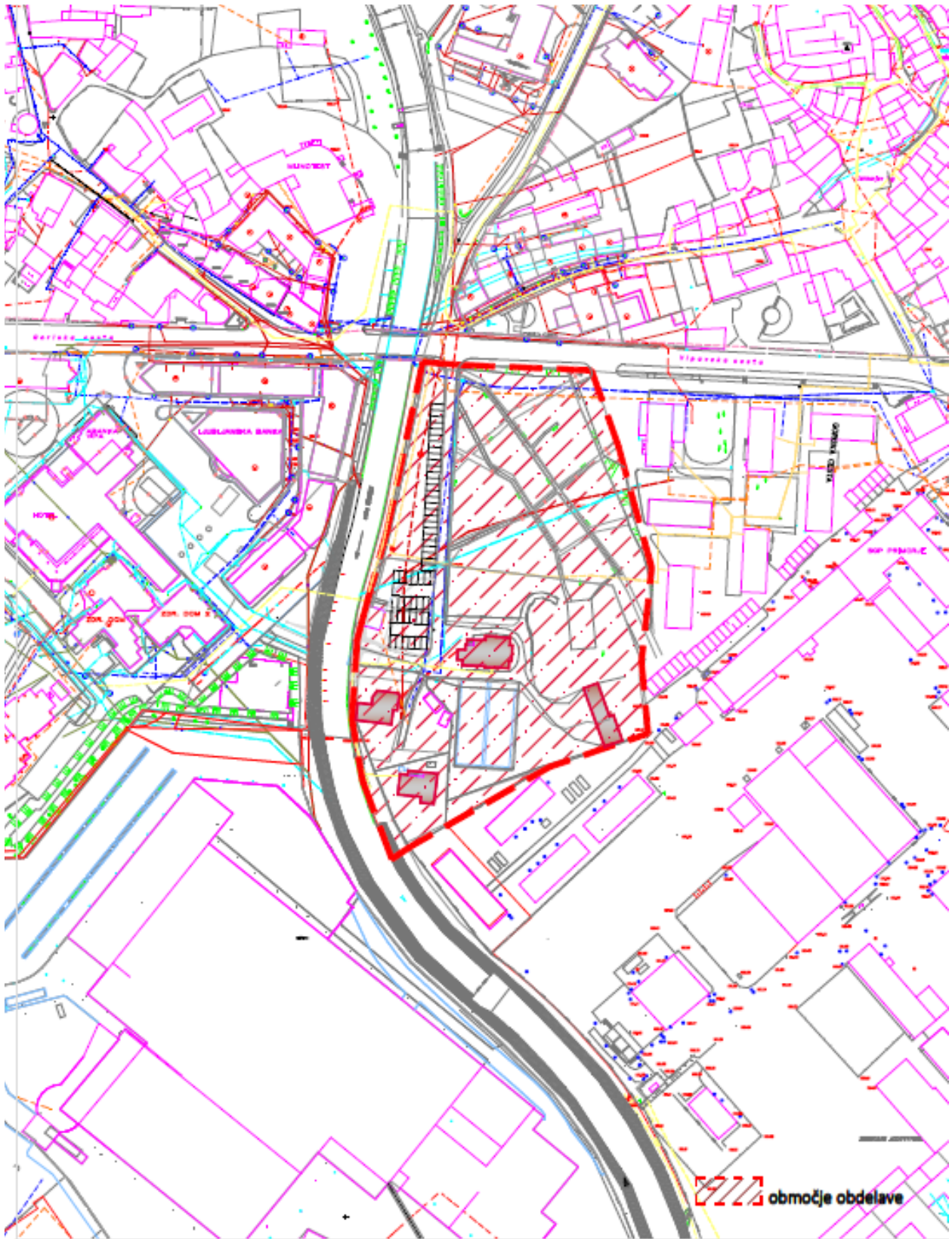
Številka: 350-028/20

Datum: 22. 10. 2020

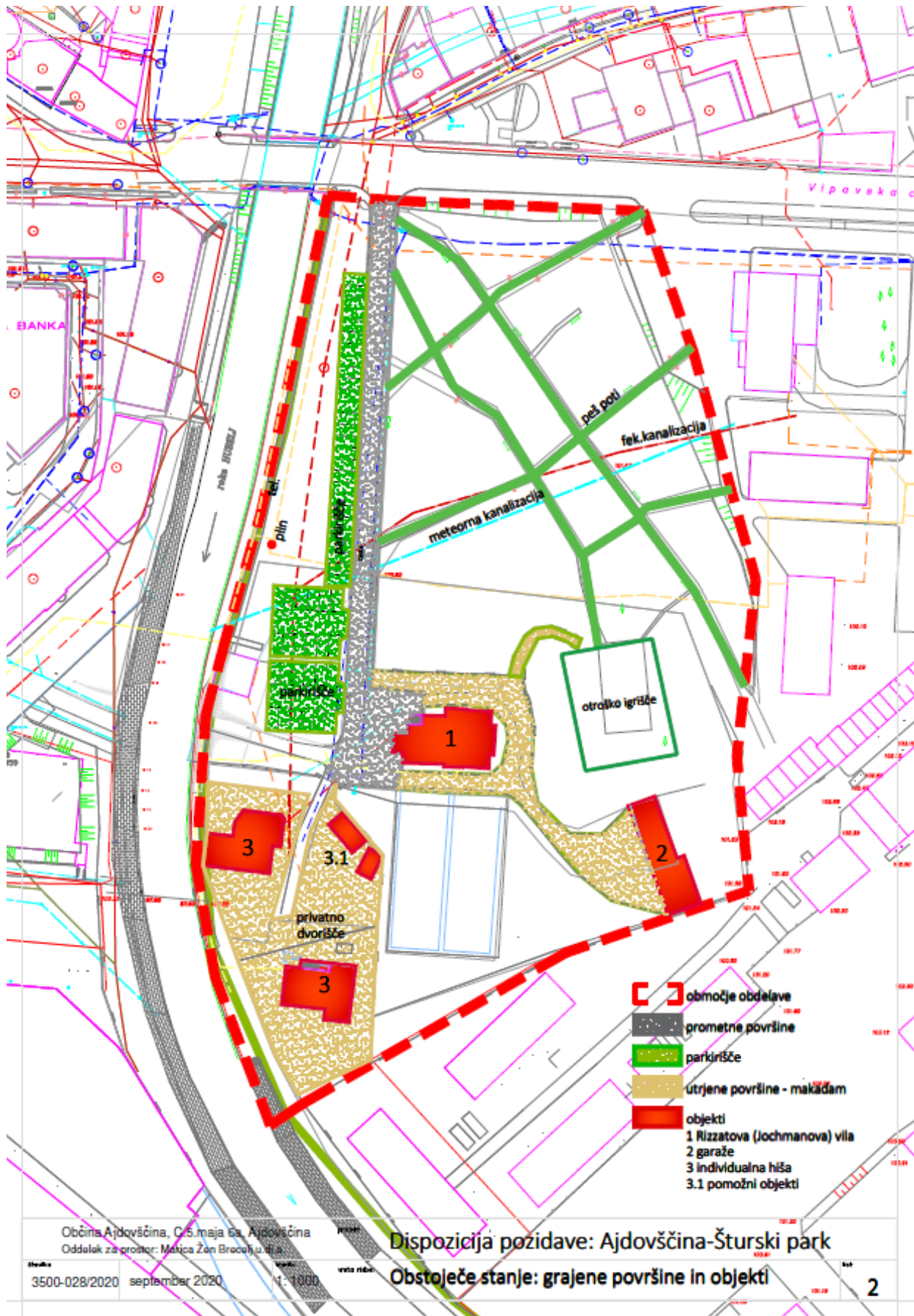
**Tadej Beočanin**  
**župan**

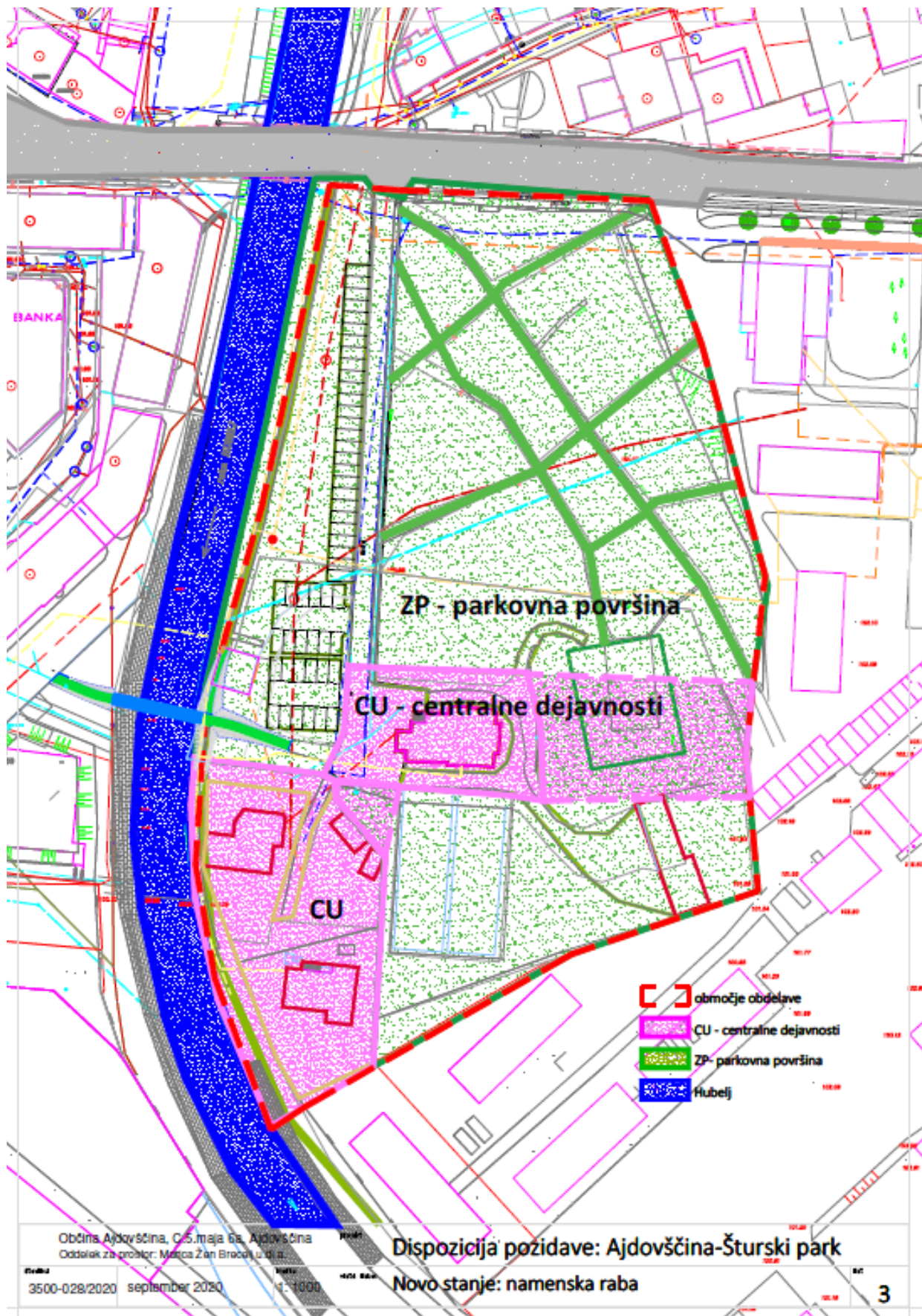
PRILOGE:

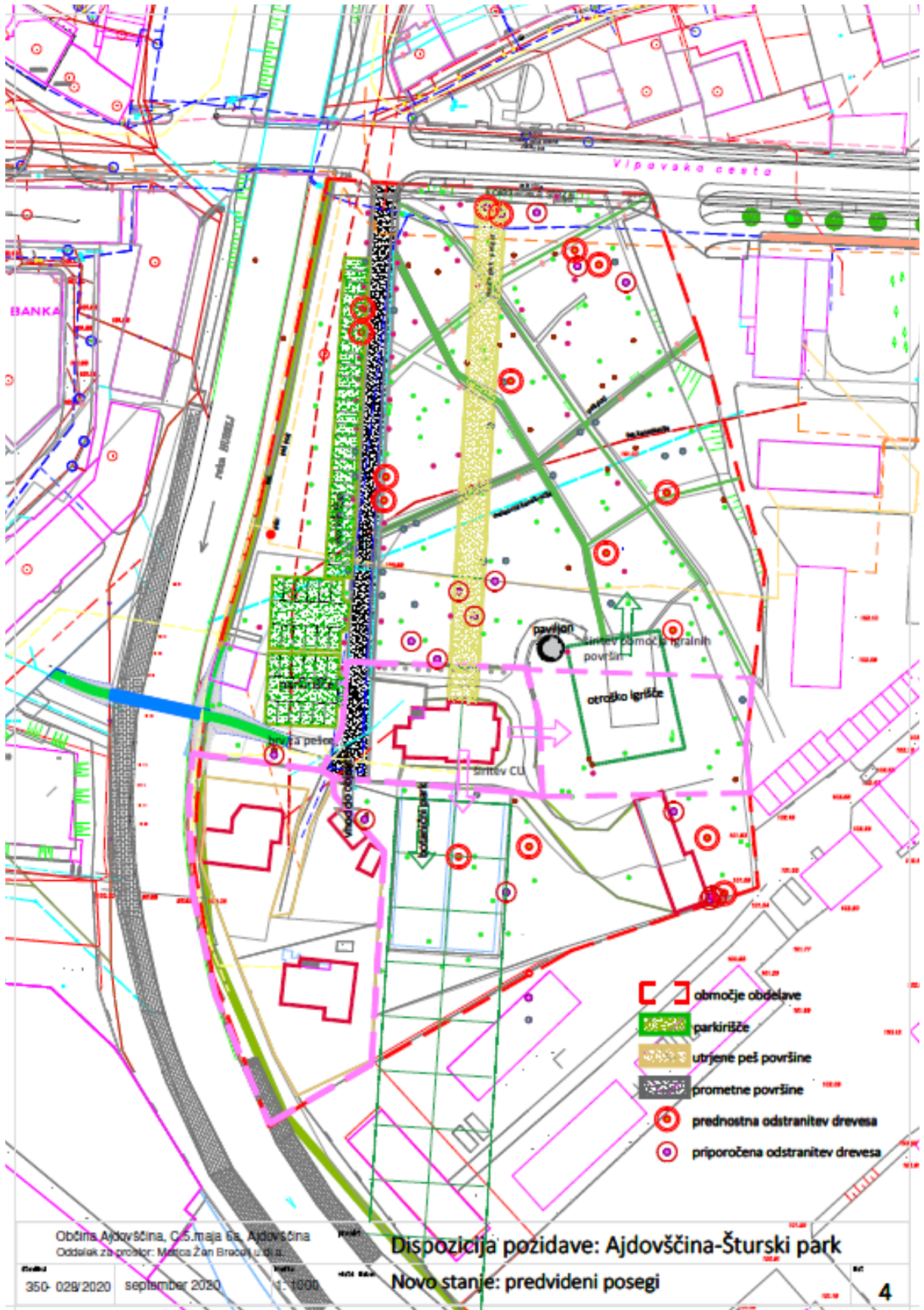
1. obravnavano območje
2. Obstoječe stanje
3. namenska raba
4. predvideni posegi
5. izsek iz IDZ Šturski park, šte.v.proj. 4/00, (Arhitekturni atelje Uršula Lenščak s.p.)
6. Izsek iz UZ ureditve širšega območja starega mlina (Atelier Podrecca, l.2007).

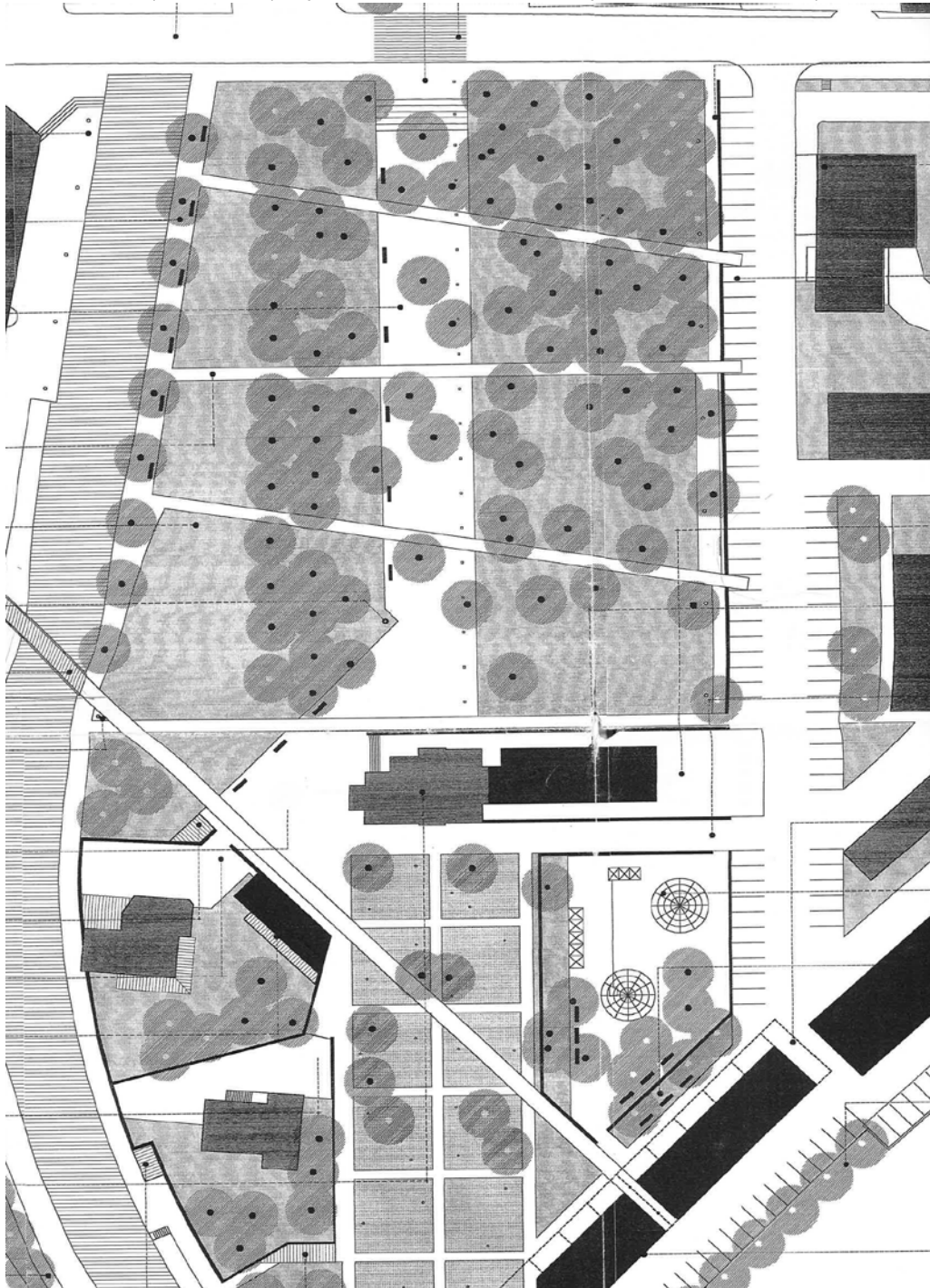


Občina Ajdovščina, C.5.maja 6a, Ajdovščina Oddelek za prostor: Marko Žen Bracelj u.d.l.a.		projekt <b>Dispozicija pozidave: Ajdovščina-Šturski park</b>	list <b>1</b>
št. lista 350-	leto /2020	datum september 2020	mera štaka 1: 1000
		vsebina lista <b>Obstoječe stanje: Obravnvano območje</b>	







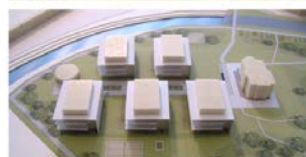




6./ Izsek iz UZ ureditve širšega območja starega mlina, (0912, Atelier Podrecca, l.2007).



Pogled na osipromenado ob ulici



Pogled na vilo ter parkovno zemljišče obkrog nje